



Proceso de participación

Estudio de viabilidad de la zona regable del Canal de Cabarrús en los municipios de Patones y Torremocha de Jarama

*Departamento de Proyectos y Planificación Rural
Prof. Ignacio de los Ríos.*



2.7.- PROCESO DE PARTICIPACIÓN SOCIAL

Como ya se ha comentado el objetivo genérico del presente estudio sería el determinar una estrategia de actuación, *participativa y basada en un diagnóstico previo de los sectores agrícolas productivos para la zona del Canal de Cabarrús*, que permita orientar a las Corporaciones Locales y a la Administración Autonómica, acometer con éxito la posterior puesta en marcha de las medidas necesarias.

Este apartado constituye por tanto un aspecto clave del estudio, pues en ella, las personas implicadas -agricultores, propietarios de tierras, representantes sociales, agentes económicos del sector primario de Patones y Torremocha- tienen la oportunidad de expresar su opinión ante la estrategia de actuación..

En primer lugar, se comenta cual es la metodología seguida en esta fase, detallando el proceso llevado a cabo de manera cronológica. Posteriormente se entra de lleno en el proceso de participación social generado, analizando la información -primero pregunta por pregunta, y después relacionando la información- lo que permite conocer las opiniones de la gente implicada. En todo momento se analiza por separado la información obtenida en cada uno de los municipios.

2.7.1.- Metodología del proceso de participación.

Con objeto de obtener buenos resultados en el proceso de participación social es necesario establecer previamente una metodología de actuación, que incluya tanto los criterios a aplicar, como los pasos a seguir.

En el desarrollo del proceso participativo se ha seguido la metodología elaborada y empleada por el Departamento de Proyectos y Planificación Rural de la Universidad Politécnica de Madrid durante los últimos años, aplicando el sistema de aprender haciendo (learning by doing). Este procedimiento ha sido enriquecido por profesores de la Universidad de California, Los Ángeles (UCLA) Dr. Friedmann, J. y Universidad de California, San Diego (UCSD) Dr. Cicourel, A.

2.7.1.1.- Necesidad de la participación social.

Hoy en día, nos encontramos en un proceso de cambio en el modo de hacer las cosas y especialmente la planificación rural. Las nuevas tendencias refuerzan la **necesidad que la población afectada participe activamente** en los procesos de toma de decisiones en los que se vean implicados, proporcionando un aprendizaje mutuo entre el experto y la población. Este proceso permitirá generar una *dinamización social desde abajo*, y conocer sus problemas, necesidades, así como sus potencialidades.

En el presente estudio de viabilidad será por tanto una necesidad el conocer la disposición de la gente afectada ante una posible mejora o transformación del sistema de riego en la zona regable del Canal de Cabarrús.

Este proceso de participación permitirá además conocer mejor la realidad de la zona regable, conocer inquietudes y mentalidades, tener constancia de sus peticiones y ambiciones; obteniendo la información básica de cara a la aceptación social de las futuras actuaciones.



2.7.1.2.- Metodología de participación: Reuniones previas.

En el ámbito territorial y social del estudio nos encontramos con una situación especial diferenciando agentes sociales en tres municipios:

- **Torremocha de Jarama**; cuyos agricultores no disponen de sistema de riego (excepto algunas personas que riegan sacando el agua de pozos particulares), pero a cambio el tamaño de las explotaciones es mucho mayor que en Patones.
- **Patones**; los agricultores cuentan hoy en día con riego por acequias de tierra y sus explotaciones de tamaño muy reducido.
- **Uceda** (Guadalajara): se trata de propietarias de tierras en la zona regable de Patones pero residentes en Uceda; por lo tanto en el tratamiento de la información se consideran de forma conjunta con los de Patones.

Con objeto de particularizar los resultados, considerando las grandes diferencias existentes (tierras de regadío y de secano, dimensión muy distinta de las explotaciones, lugar de residencia), se lleva a cabo un análisis individualizado a nivel municipal de la información obtenida en el proceso de participación social: por un lado Patones y por otro Torremocha de Jarama.

Se han mantenido reuniones periódicas con los Agentes de Desarrollo Local de ambos municipios perfilando de forma conjunta el siguiente detalles cronológico del proceso:

- 14 de Febrero de 1997: Primera reunión con los agentes de desarrollo local. En ella se realiza una inicial toma de contacto en la que se aborda la amplitud y profundidad del estudio, así como se lleva a cabo un repaso de la situación actual de la zona.
- 18 de Marzo de 1997: Segunda reunión de trabajo con los agentes de desarrollo local: se profundiza en los términos de referencia, objetivos del estudio, se establecen fechas de las reuniones informativas en los dos municipios.
- 14 de Abril de 1997: Reunión informativa en el municipio de Torremocha de Jarama. A ella asisten 9 personas, a las cuales se les informa de los objetivos del estudio que se está realizando y se les emplaza para una posterior reunión en la cual se procederá a realizar una encuesta a las personas implicadas, con objeto de conocer su opinión personal.
- 15 de Abril de 1997: Reunión informativa en el municipio de Patones. El número de asistentes ascendió a 14 personas. De la misma forma que en Torremocha se informa de los objetivos del estudio y se les emplaza para una posterior reunión con objeto de conocer su opinión personal.
- 14 de Mayo de 1997: Reunión con el Jefe de Planificación Hidrológica, Don Francisco Flores, para conocer los criterios y la opinión de la Confederación Hidrográfica del Tajo.
- Mayo de 1997: A partir de la información obtenida en las reuniones anteriores, se elabora el diseño de los modelos de los cuestionarios para las entrevistas personales.
- 22 de Mayo de 1997: Inicio del proceso de participación social en el municipio de Patones, mediante la realización de entrevistas personales con las personas interesadas en asistir al mismo, en las cuales podían hacer constar su parecer sobre las cuestiones que en dicha encuesta se le plantean. El número de asistentes fue de 10 personas.
- 26 de Mayo de 1997: Inicio del proceso de participación social en el municipio de Torremocha. El número de personas entrevistadas personalmente fue de 7.



ESTUDIO DE VIABILIDAD EN LA ZONA REGABLE DEL CANAL DE CABARRUS
Departamento de Proyectos y Planificación Rural. UPM

- 28 de Mayo de 1997: Realización de encuestas en el municipio de Uceda (Guadalajara). El equipo investigador se desplaza a dicho término municipal con objeto de facilitar la asistencia de propietarios de tierras en Patones. El número de asistentes fue de 23 personas.
- 7 de Junio de 1997: Como consecuencia de la escasa asistencia inicial que hubo en el municipio de Patones, se solicitó una segunda oportunidad a los propietarios de tierras de dicho municipio. El número de asistentes fue de 19 personas.
- Junio y Julio de 1997: Tratamiento y análisis de la información recogida a lo largo del proceso de participación social.

A modo de resumen reflejamos el proceso en la siguiente tabla:

FECHA	FASE DEL PROCESO
14 de Febrero de 1997	• Reunión inicial con los agentes de desarrollo local para establecer los objetivos del estudio.
18 de Marzo de 1997	• Se profundiza en los términos de referencia y el plan de trabajo
14 de Abril de 1997	• Reunión informativa en el municipio de Torremocha de Jarama.
15 de Abril de 1997	• Reunión informativa en el municipio de Patones.
14 de Mayo de 1997	• Reunión con el Jefe de Planificación Hidrológica
22 de Mayo de 1997	• Se inicia el proceso de participación social en el municipio de Patones
26 de Mayo de 1997	• Se inicia el proceso de participación social en el municipio de Torremocha de Jarama
28 de Mayo de 1997	• Realización de encuestas en el municipio de Uceda
7 de Junio de 1997	• Se continua con el proceso de participación en el municipio de Patones
Junio y Julio de 1997	• Tratamiento y análisis de la información del proceso de participación

Tabla: FASES DEL PROCESO DE PARTICIPACION SOCIAL.

Fuente: Elaboración propia.

2.7.1.3.- Preparación del trabajo de campo: Diseño de la encuesta.

A partir de las reuniones mantenidas, se diseña un modelo de encuesta (ver anexo 3), con una estructura común, pero que recoge algunas preguntas particularizadas para Patones Torremocha de Jarama. El motivo de elaborar un formulario común es facilitar el tratamiento de la información recibida.

El cuestionario se divide en diferentes bloques:

- En los dos primeros bloques se recaba información de carácter personal con objeto de conocer la estructura de la población de cada municipio.
- En el tercer apartado se recogen datos referentes a la explotación de la persona encuestada, que productos cultiva, cuales son sus principales problemas, etc.
- En el cuarto grupo de preguntas se obtiene información sobre otros aspectos relacionados con la producción (comercialización, obstáculos,...)
- En el quinto bloque se tratan aspectos relacionados con el concepto de agrupación por explotaciones.
- En el bloque sexto se pretende recoger toda la opinión relacionada con el regadío
- En el séptimo trata sobre el patrimonio pecuario¹.

¹ El bloque 7: Uso actual de las vías pecuarias se trató como un bloque diferenciado para aportar información al estudio de *Evaluación de los aprovechamientos, ocupaciones y usos compatibles del patrimonio pecuario de Patones y Torremocha de Jarama. Diseño del plan de intervención para su recuperación y aprovechamiento.*



ESTUDIO DE VIABILIDAD EN LA ZONA REGABLE DEL CANAL DE CABARRUS
Departamento de Proyectos y Planificación Rural. UPM

- Los dos últimos apartados tratan sobre las perspectivas de futuro en el municipio y sobre el conocimiento de la iniciativas de desarrollo rural (Leader II).

2.7.2.- Participación Social.

Este apartado aporta la información necesaria para el diagnóstico participativo, la aceptación social del diseño, y la estimación de la repercusión social de las actuaciones.

2.7.2.1.- Participación Social generada.

En el proceso de participación social llevado a cabo en la zona del Canal de Cabarrús han intervenido un total de **59 personas**. De ellas, 7 personas pertenecen al municipio de Torremocha de Jarama, las cuales representan en superficie de cultivo en la zona regable un total de 165 hectáreas (22,3%). Las 52 personas restantes son propietarias de tierras en el municipio de Patones, en el cual cultivan en la zona regable una superficie de 20,75 hectáreas (39,2%).

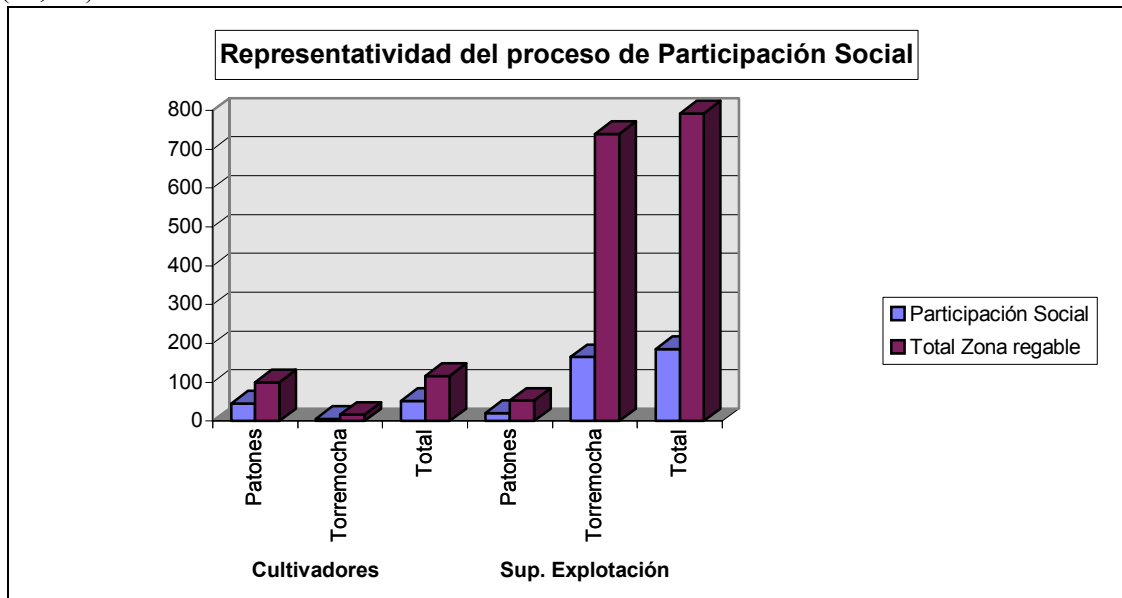


Gráfico 17: REPRESENTATIVIDAD DEL PROCESO DE PARTICIPACION SOCIAL.

Fuente: Elaboración propia a partir de los datos obtenidos en el proceso de participación social.

		Propietarios	%	Cultivadores	%	Sup. en Propiedad	%	Sup. en Explotación	%
P	Part. Social	52	15,6	46	46	10,0724	45,1	20,7448	39,2
P	Zona regable	334	100	100	100	22,3415	100	52,9940	100
TJ	Part. Social	6	2,5	6	35,3	102,8745	13,9	164,917	22,3
TJ	Zona regable	246	100	17	100	739,692	100	739,692	100
Σ	Part. Social	58	10	52	44,4	112,9467	14,8	185,6618	23,4
Σ	Zona regable	580	100	117	100	762,0335	100	792,686	100

Tabla 50: REPRESENTATIVIDAD DEL PROCESO DE PARTICIPACION SOCIAL.

Fuente: Elaboración propia a partir de los datos obtenidos del proceso de participación social.

P: Patones; TJ: Torremocha de Jarama

Como se puede observar en el gráfico y en la tabla adjunta en el proceso ha participado el **44,4% de los cultivadores** de tierras del total de la zona regable, con una representatividad de superficie en propiedad del 15% y en explotación del 23,4%.



2.7.2.2.- Análisis de las encuestas a nivel individual

Inicialmente se va a realizar un análisis de las preguntas de la encuesta de manera individualizada, para posteriormente relacionar respuestas entre sí, con objeto de obtener conclusiones más completas.

a) Estructura de la población:

- *Lugar de nacimiento*

De las 59 personas encuestadas, 21 han nacido en Patones (35,6%), 16 en Uceda (27,1%) y 6 en Torremocha de Jarama (10,2%). El resto en lugares diversos, tales como Madrid, El Vellón, Jaén y Badajoz. En lo referente a la edad de las personas entrevistadas es la siguiente:

PATONES	
Intervalo de edad	Nº de entrevistados
< 35 años	1
Entre 35 y 50 años	6
Entre 50 y 65 años	12
> 65 años	22
Sin datos	11

Tabla 51: CLASIFICACION DE LOS PROPIETARIOS DE TIERRAS DE PATONES SEGUN INTERVALOS DE EDAD.

Fuente: Elaboración propia a partir de los datos obtenidos en el proceso de participación social.

Destaca la avanzada edad de los propietarios de tierras en Patones que han participado en el proceso, pues el 63% de ellos superan los 65 años, y el 86% los 50 años (9 de las 11 personas que no dicen su edad, al preguntarles sobre su trabajo contestan que están jubilados).

TORREMOCHA DE JARAMA	
Intervalo de edad	Nº de entrevistados
< 35 años	0
Entre 35 y 50 años	5
Entre 50 y 65 años	2
> 65 años	0

Tabla 52: CLASIFICACION DE LOS PROPIETARIOS DE TIERRAS DE TORREMOCHA SEGUN INTERVALOS DE EDAD. Fuente: Elaboración propia a partir de los datos obtenidos.

La edad media de los propietarios de tierras en Torremocha es menor que en el caso de Patones, predominando aquellos que tienen entre 35 y 50 años.

- *Estado civil*

En cuanto al estado civil del total de personas implicadas en este proceso, 47 de ellas están casados/as (80%), 4 son solteros (7%), 1 está viudo, y de 7 no hay datos. En el caso de Torremocha 6 están casados y 1 soltero.



ESTUDIO DE VIABILIDAD EN LA ZONA REGABLE DEL CANAL DE CABARRUS
Departamento de Proyectos y Planificación Rural. UPM

- *Nivel de estudios*

El nivel de estudios predominante entre el total de personas encuestadas es el de primarios con el 66,1% (39 personas), seguido por los que tienen un grado de escolarización medio con el 11,8% (7 personas), siendo sólo 3 los que poseen estudios superiores (5,1%).

En Torremocha, 4 de los agricultores tienen un nivel de estudios medio, 2 únicamente poseen estudios primarios, mientras que uno goza de estudios superiores.

- *Nivel de dedicación a la agricultura*

Patones: En cuanto a si trabajan en algo además de en la agricultura, destaca el elevado porcentaje de personas que en estos momentos se encuentran jubiladas (67%), sobre todo si lo comparamos con que únicamente 5 se dedican de manera íntegra a la agricultura (9%). Las 12 personas restantes (23%) trabajan en la agricultura a tiempo parcial.

Torremocha: De las personas que participan con tierras en Torremocha ninguna está jubilada, 2 viven exclusivamente de la actividad agraria, mientras que 5 complementan sus rentas con otro tipo de trabajo además de la agricultura.

b) Respecto a sus explotaciones:

- *Superficie de cultivo*

Patones: La superficie que cultivan los agricultores, según la información que nos han facilitado, es la que aparece en la siguiente tabla:

	Propiedad	%	Arrendamiento	%	Explotación
Sup. Regada	5,5811	61	3,5624	39	9,1435
Sup. Regable	10,0724	48,6	10,6724	51,4	20,7448

Tabla 53: SUPERFICIE DE CULTIVO SEGUN REGIMEN DE TENENCIA EN PATONES.

Fuente: Elaboración propia a partir de los datos obtenidos en el proceso de participación social

La información que aparece en la tabla hace referencia a respuestas de 50 de los 52 encuestados (96%).

El régimen de tenencia predominante es la propiedad, que representa el 61% del total de superficie regada, frente a la superficie de otros (arrendamiento o aparcería principalmente) que supone el 39%. En cuanto a la superficie regable, los porcentajes que representan la propiedad y el arrendamiento son muy similares, si bien algo superior este último.

Torremocha: La superficie que cultivan en realidad las personas que han participado en el proceso, según las respuestas dadas, es la que aparece en la siguiente tabla:

	Propiedad	%	Arrendamiento	%	Explotación
Sup. Regable	102,8745	62,4	62,0425	37,6	164,917

Tabla 54: SUPERFICIE DE CULTIVO SEGUN REGIMEN DE TENENCIA EN TORREMOCHA.

Fuente: Elaboración propia a partir de los datos obtenidos en el proceso de participación social.

Los datos que aparecen en la tabla corresponden a la información aportada por 6 de los 7 encuestados

Cabe destacar que toda la superficie declarada es de secano. El régimen de tenencia predominante es la propiedad con el 62% de la superficie total, seguido por el arrendamiento con el 37%.

- *Productos de la explotación*

Patones: Respecto a los productos que las personas entrevistadas obtienen de su explotación, en el 38 de los casos (73%) se destinan única y exclusivamente para autoconsumo, mientras que solo 6 agricultores (11%) los destinan al autoconsumo y para alimenro del ganado.



ESTUDIO DE VIABILIDAD EN LA ZONA REGABLE DEL CANAL DE CABARRUS
Departamento de Proyectos y Planificación Rural. UPM

Unicamente 2 de los encuestados dicen que los productos que obtienen de su explotación responden a demandas concretas del mercado (produciendo en función de las necesidades y los requisitos que impone el mercado); destaca un caso particular que destina su producción a la venta ambulante realizada por el mismo.

El **predominio del autoconsumo** indica claramente la **dificultad** que supondría **adaptar las producciones** a las necesidades y demandas de un mercado competitivo como el actual. Este autoconsumo es practicado básicamente por personas jubiladas que dedican su tiempo libre a cuidar una pequeña huerta, cuyos productos abastecen las necesidades cotidianas de su hogar.

Torremocha: Desde el punto de vista del destino de producción, la situación en Torramocha es totalmente distinta; Se trata de agricultores con una dedicación más profesional, algunos de los encuestados producen en función de demandas concretas del mercado (destaca un agricultor que posee un almacén propio con objeto de poder regular el momento de venta de sus productos) y ninguno de ellos destina exclusivamente sus producciones al autoconsumo.

- *Nuevos cultivos o productos con posibilidades en la zona*

Patones: En lo referente a los cultivos/productos con posibilidades de introducir en la zona con el sistema de riego actual, la mayoría (el 94%) no tienen sugerencias. Unicamente uno contesta que con el sistema de riego actual no es rentable cultivar nada; 2 proponen alfalfa (para alimentar a su propio ganado).

Ante la mejora del sistema de riego existente el 10% de los encuestados opinan que se pueden poner hortalizas (judías, tomates y pimientos predominantemente). Otros propietarios (6%) en Patones piensan que una buena alternativa sería introducir el cultivo del espárrago; otras respuestas minoritarias son los invernaderos, frutales, viveros y la agricultura ecológica.

Torremocha: Con el sistema de riego actual no es posible introducir ningún cultivo por carecer en estos momentos de dicho sistema de riego, salvo aquellos que riegan a través de pozos propios. Con la instalación de un sistema de riego, las respuestas son variadas predominando los cultivos del espárrago (43%), las hortalizas, el maíz, la alfalfa; los frutales, la remolacha y la agricultura ecológica son respuestas minoritarias.

- *Vianilidad de la explotación*

Patones: 12 propietarios de tierras en Patones (23%) consideran que no es viable el mantenimiento de su explotación en cuanto a la dimensión de la misma, 5 encuestados opinan que si es viable (10%), y 35 no tienen opinión (67%). Las respuestas sobre la viabilidad de la explotación respecto a la distribución de la propiedad son substancialmente las mismas.

Torremocha: El 42% de los encuestados considera que no es viable el mantenimiento de su explotación en las actuales condiciones de dimensión y distribución espacial de la propiedad. Este dato es especialmente preocupante si tenemos en cuenta que parte del término municipal ha sido concentrado recientemente.

Como contraposición, el 28% de los entrevistados contestan que si es viable mantener su explotación en cuanto a dimensión de la misma, y 3 personas (42%) opinan lo mismo en cuanto a la distribución de la propiedad.

- *Sistema de riego*

Patones: 46 entrevistados (88%) dicen tener como sistema de riego en la actualidad el de acequias de tierra, mientras que 6 personas (11%) contestan que no disponen de sistema de riego (toda la zona regable de Patones tienen como sistema de riego acequias de tierra, por lo que hay que suponer que esta negación está más encaminada a decir que no pueden regar).

En lo referente a las ventajas derivadas de este sistema de riego ninguno de los encuestados menciona ventaja alguna. El 53 % (28 personas) manifiestan como principal inconveniente las



ESTUDIO DE VIABILIDAD EN LA ZONA REGABLE DEL CANAL DE CABARRUS
Departamento de Proyectos y Planificación Rural. UPM

pérdidas de agua y el elevado consumo de agua. Otras 13 personas más (25%) vinculan la pérdida de agua con la rotura de las acequias, 4 con la pérdida de tiempo, 3 con la pérdida de tiempo y con que no hay agua suficiente para regar, y el resto distintas combinaciones de los inconvenientes ya mencionados.

Torremocha: En la actualidad no disponen de ningún sistema de riego en este municipio, si bien en algunos casos particulares se riega a través de pozos construidos por los propios interesados. Este es el caso de 3 de los 7 encuestados (42,8%) en el proceso de participación social por parte de Torremocha. Como consecuencia directa de carecer hoy en día de sistema de riego, ninguno de los implicados comenta ventaja o inconveniente alguno.

- Coste del sistema de riego
El coste del sistema de riego actual es de 3,11 pts./m3 en Patones. En aquellos casos en que en Torremocha se riega sacando el agua de los pozos, el coste existente es el eléctrico.
- 3.9.- Patones: Respecto a la gestión de la explotación, la persona encargada mayoritariamente es el titular de la misma, hecho que se repite en 50 de las 52 respuestas dadas (96%). De los dos casos restantes, en uno la gestión la llevan de manera compartida el titular y un familiar, y en otro caso entre el titular y otra persona.

Torremocha: En 3 de los casos la gestión de la explotación es llevada por el titular de la misma, en un caso la gestión la realiza un familiar, mientras que en otro se trata de una cooperativa en la que la gestión la realizan todos los socios. Hay dos personas que no aportan información en esta respuesta.

- 3.10.- Patones: En el 100% de las explotaciones la mano de obra está compuesta por la persona que responde a la pregunta exclusivamente, sin apoyo de nadie más.

Torremocha: En una de las explotaciones la mano de obra es múltiple, mientras que de las otras 6 explotaciones no se dispone de datos.

- 3.11.- La información aportada en esta pregunta es escasa y confusa, por lo que no se procede a su análisis al no considerarla representativa.
- 3.12.- Patones: En la tabla adjunta se resumen los principales problemas de las explotaciones según el proceso de participación social y ordenados por prioridad²:

PATONES	A	B	C	D	E	X	S	M
Instalaciones y tecnologías de producción	12	9					21	96
Prácticas culturales y variedades			3				3	9
Falta de agua	24	12	3			9	48	204
Tamaño de la explotación reducido	5	11	2			9	27	102
Formación profesional	1		5				6	20
Disponibilidad de mano de obra especializada							0	0

² Leyenda: A,B,C,D,E: Orden de prioridad manifestado en la respuesta.

X: Cuando no se ha indicado el orden de prioridad pero se ha dicho cuales son los problemas.

S: Número de veces que se menciona ese problema.

M = (A*5)+(B*4)+(C*3)+(D*2)+(E*1)+(X*3). A mayor M, mayor es el problema.



ESTUDIO DE VIABILIDAD EN LA ZONA REGABLE DEL CANAL DE CABARRUS
Departamento de Proyectos y Planificación Rural. UPM

Producciones y rendimientos		2	6	1	1	3	13	38
Disponibilidad de materias primas							0	0
Asociacionismo			10	1		4	15	44
Mercados y Comercialización de la producción		1		1		1	3	9
Eliminación y reciclaje de residuos							0	0
Otros (Pérdidas de tiempo)		1				7	8	25

Tabla : PRINCIPALES PROBLEMAS DE LAS EXPLOTACIONES ACTUALES DE PATONES.

Fuente: Elaboración propia a partir de los datos obtenidos en el proceso de participación social.

De estos datos se observan los siguientes aspectos:

- ↳ El principal problema argumentado es la falta de agua, mencionado en 48 ocasiones (92%), 24 de ellas como problema nº 1.
- ↳ Los otros dos grandes problemas son el tamaño reducido de las explotaciones (52%), y la falta de instalaciones y tecnologías de producción (señalado por 21 personas 41%).
- ↳ Destaca que sólo 15 de las personas (28%) comenten como problema de su explotación la falta de asociacionismo y únicamente 3 de los encuestados (6%) piensan que la comercialización es un problema al no existir en el municipio (motivado por el elevado grado de autoconsumo que existe).

Torremocha: Los principales problemas que tienen en las explotaciones actuales ordenados por prioridad son³:

TORREMOCHA	A	B	C	D	E	X	S	M
Instalaciones y tecnologías de producción	1	1				1	3	12
Prácticas culturales y variedades							0	0
Falta de agua	1	2				2	5	19
Tamaño de la explotación reducido			1			2	3	9
Formación profesional					1	1	2	4
Disponibilidad de mano de obra especializada							0	0
Producciones y rendimientos			1	1			2	5
Disponibilidad de materias primas							0	0
Asociacionismo	1		1	1		2	5	16
Mercados y Comercialización de la producción					2	1	3	5
Eliminación y reciclaje de residuos							0	0
Otros (Pérdidas de tiempo)							0	0

³ Leyenda: A,B,C,D,E: Orden de prioridad manifestado en la respuesta.

X: Cuando no se ha indicado el orden de prioridad pero se ha dicho cuales son los problemas.

S: Número de veces que se menciona ese problema.

M = (A*5)+(B*4)+(C*3)+(D*2)+(E*1)+(X*3). A mayor M, mayor es el problema.



*ESTUDIO DE VIABILIDAD EN LA ZONA REGABLE DEL CANAL DE CABARRUS
Departamento de Proyectos y Planificación Rural. UPM*

Tabla: PRINCIPALES PROBLEMAS DE LAS EXPLOTACIONES ACTUALES DE TORREMOCHA.
Fuente: Elaboración propia a partir de los datos obtenidos en el proceso de participación social.

- ↳ 5 de las personas encuestadas (71,4%) contestan que los principales problemas son: la falta de agua y el asociacionismo; según su propia priorización le dan más puntuación a la falta de agua.
- ↳ Otros problemas son la carencia de instalaciones y tecnologías de producción (mencionado por 3 de los encuestados), así como el tamaño reducido de las explotaciones.

c) Otros aspectos relacionados con la producción:

• 4.1.- *Asociacionismo*

Patones: Mientras que 48 de los encuestados (92,3%) dicen no pertenecer en la actualidad a ninguna de las distintas formas de asociacionismo existentes, 4 de los entrevistados manifiestan pertenecer a alguna de ellas (en concreto 3 personas pertenecen a una APA de Guadalajara, y uno a Asaja).

Torremocha: El 87% de las personas entrevistadas no pertenece a ninguna forma de asociacionismo; solo una de ellas contesta que si.

- 4.2.- Patones: 45 de las personas encuestadas (76,3%) manifiestan no haber pensado en ningún momento asociarse con otros agricultores o propietarios con vistas a obtener una mayor rentabilidad de su explotación. La principal razón que argumentan es la desconfianza a trabajar en común.

En contraposición, 4 propietarios de tierras en la zona de Patones (7,7%) contestan que si han pensado en alguna ocasión agruparse con otros propietarios o agricultores, pues al trabajar en común se produce una disminución de costes, un aumento de los rendimientos, así como se trabaja menos.

Torremocha: En este municipio predomina una mentalidad más asociativa; el 57% si ha pensado en alguna ocasión agruparse para trabajar en común y el 28% contestan que nunca lo han pensado, justificándose en la desconfianza.

4.3.- Patones: La gran mayoría, 83%, destinan los productos que obtienen al autoconsumo en casa; 5 personas (9%) combinan el autoconsumo con la venta parcial de algunos productos, una persona destina su producción a la venta ambulante. Ninguno de los encuestados comenta las mejoras que requeriría la comercialización actual.

Torremocha: 2 personas no contestan a esta pregunta, el resto de las respuestas aparecen en la tabla:

Nº Personas	Comercialización Actual	Mejora que requiere
2	Almacenista	Cooperativas
1	Ganaderos	Asociacionismo
1	Matadero, Quesos El Cigarral	---
1	Almacén propio, ganaderos	Estabilidad precios



ESTUDIO DE VIABILIDAD EN LA ZONA REGABLE DEL CANAL DE CABARRUS
Departamento de Proyectos y Planificación Rural. UPM

Tabla : COMERCIALIZACION ACTUAL Y MEJORA QUE REQUIEREN LOS PRODUCTOS OBTENIDOS EN LAS EXPLOTACIONES DE TORREMOCHA.

Fuente: Elaboración propia a partir de los datos obtenidos en el proceso de participación social.

- 4.4.- Patones: 6 de las personas encuestadas (11%) tienen una opinión favorable acerca de la posibilidad de comercializar sus productos con algún indicativo de Calidad de la Comunidad de Madrid, mientras que otras 5 personas (9,6%) o bien no saben que opinar o bien dudan acerca del tema. 40 de los entrevistados no contestan a esta pregunta (76,9%).

Torremocha: 5 de las personas encuestadas (71,4%) están a favor de la posibilidad de comercializar sus productos bajo algún indicativo de Calidad de la Comunidad de Madrid, 1 encuestado (14,3%) tiene dudas sobre el tema, mientras que otro no contesta.

- 4.5.- Patones: En lo relativo al aprovechamiento de las oportunidades existentes, 12 de los encuestados (23%) piensan que se están utilizando todos los medios para retener el valor añadido a nivel local, 6 personas (12%) opinan que esto no es así, y 34 encuestados (65%) no contestan.

Torremocha: 6 de las personas participantes (86%) opinan que si se están poniendo los medios para retener el valor añadido a nivel local, mientras que una persona contesta que esto no es así.

- 4.6.- Patones: Los obstáculos que a juicio de las personas implicadas dificultan la comercialización de los productos son:

Obstáculos	Nº veces mencionado	%
Falta de asociacionismo	7	13,5
Intermediarios	3	5,8
Venta a nivel de pequeñas producciones	2	3,8
Desconocimiento del mercado	1	1,9
Falta de instalaciones	1	1,9
Tipificación y normalización	1	1,9

Tabla : OBSTACULOS QUE FRENAN LA COMERCIALIZACION SEGUN LA GENTE DE PATONES. Fuente: Elaboración propia a partir de los datos obtenidos en el proceso.

⇒ El principal obstáculo para la comercialización de los productos es la falta de asociacionismo (13%), seguida por la existencia de los intermediarios (6%) y la venta a nivel de pequeñas producciones (4%).

⇒ Otros obstáculos mencionados son el desconocimiento de lo que demanda el mercado, y de como acceder a él, la falta de instalaciones, así como lograr la tipificación y normalización de los productos que obtienen.

Torremocha: Los obstáculos que a juicio de las personas implicadas en el proceso frenan la comercialización de sus productos son:

Obstáculos	Nº veces mencionado	%
Falta de asociacionismo	3	57,7
Desconocimiento del mercado	1	14,3

Tabla: OBSTACULOS QUE FRENAN LA COMERCIALIZACION SEGUN LA GENTE DE TORREMOCHA. Fuente: Elaboración propia a partir de los datos obtenidos.



*ESTUDIO DE VIABILIDAD EN LA ZONA REGABLE DEL CANAL DE CABARRUS
Departamento de Proyectos y Planificación Rural. UPM*

⇒ El principal obstáculo que frena la comercialización es, al igual que en Patones, la falta de asociacionismo (57%), seguido del desconocimiento del mercado (14%).

En ambos municipios el **obstáculo principal** que frena la comercialización de sus productos es la **falta de asociacionismo**, ya que el resto de obstáculos mencionados pueden ser subsanados si la gente estuviese agrupada. Las razones que dan son: la mayor fuerza ante los intermediarios a la hora de la venta de las producciones, la posibilidad de prescindir de ellos; la venta a nivel de pequeñas producciones podría desaparecer; la mejora de las instalaciones de producción; la tipificación y normalización de las producciones así como tener un mejor conocimiento de como funciona el mercado.

d) Agrupación por explotaciones:

- 5.1.- Patones: 5 de las personas (9,6%) conocen el concepto de explotación prioritaria que aparece recogido en la Ley de Modernización de Explotaciones Agrarias. Por contra, 47 de los encuestados (90,4%) desconocen el significado de dicho término.

Torremocha: Únicamente uno de los entrevistados (14%) dice conocer el concepto de explotación prioritaria, mientras que los 6 encuestados restantes (86%) desconocen lo que significa.

- 5.2.- Patones: Las 5 personas (10%) que en la pregunta anterior contestan que conocen lo que significa el concepto de explotación prioritaria, también saben acerca de las preferencias en la concesión de ayudas para mejorar las estructuras agrarias o de los beneficios fiscales derivados de la clasificación de su explotación como prioritaria. Los 47 encuestados (90%) que manifiestan desconocer el concepto de explotación prioritaria, tampoco conocen las ventajas que conlleva.

Torremocha: En este caso no se mantienen los porcentajes de la pregunta anterior; 2 personas (28%) dicen que conocen las ventajas derivadas de la clasificación de una explotación como prioritaria, y otros 5 agricultores (71%) mantienen que al no conocer el concepto no conocen sus ventajas.

- 5.3.- Patones: En esta pregunta son 6 los encuestados (11%) que dicen conocer que con la constitución de explotaciones prioritarias tendrían preferencia para obtener ayudas, entre otras, de hasta el 40% de las inversiones que en ellas se realicen. Otros 46 entrevistados (88,5%) siguen desconociendo todo lo relacionado con este tema.

Torremocha: Se mantienen las respuestas dadas en la primera pregunta de este bloque, es decir, únicamente la persona que conoce el concepto de explotación prioritaria conoce la preferencia en la concesión de ayudas para realizar inversiones, mientras que el resto (6 personas) desconocen el tema.

- 5.4.- Patones: En lo referente a la Ley del cese anticipado y sus ayudas, las respuestas dadas son las que aparecen en la siguiente tabla:

	Pueden acogerse (60-65 años)	No pueden acogerse
Conocen las ayudas	1	11
No conocen las ayudas	5	35

Tabla: CONOCIMIENTO DE LA LEY DEL CESE ANTICIPADO EN PATONES.

Fuente: Elaboración propia a partir de los datos obtenidos en el proceso de participación social.



ESTUDIO DE VIABILIDAD EN LA ZONA REGABLE DEL CANAL DE CABARRUS
Departamento de Proyectos y Planificación Rural. UPM

- ↳ 6 personas (11%) tienen entre 60 y 65 años y son susceptibles de acogerse a las ventajas del cese anticipado. De ellas, tan sólo 1 está informada de todo lo relacionado con este tema.
- ↳ 11 personas, pese a no estar en el intervalo de edad necesario para acogerse a esta medida estructural, tienen conocimiento del cese (12 personas en total conocen el tema, es decir el 23%), mientras que 35 ni pueden acogerse ni conocen el tema (79%).

Torremocha: En lo referente a la Ley del cese anticipado y sus ayudas, las respuestas son:

	Pueden acogerse (60-65 años)	No pueden acogerse
Conocen las ayudas	0	3
No conocen las ayudas	1	3

Tabla: CONOCIMIENTO DE LA LEY DEL CESE ANTICIPADO EN TORREMOCHA.

Fuente: Elaboración propia a partir de los datos obtenidos en el proceso de participación social.

- ↳ Únicamente 1 de los encuestados podría acogerse al cese anticipado. Esta persona contesta que desconoce el tema.
- ↳ 3 entrevistados si conocen la Ley del Cese (439%), aunque no pueden acogerse a ella; y otros 3 encuestados más ni conocen las ayudas ni pueden acogerse a ellas.

- 5.5.- Patones: Ninguna de las personas que han participado ha solicitado para su explotación la ya mencionada calificación de prioritaria.

Torremocha: Ninguna persona ha solicitado la calificación de explotación prioritaria.

- 5.6.- Patones: Con respecto a si conocen las ayudas que pueden obtener los agricultores jóvenes (menores de 40 años) por su incorporación al sector agrario, las respuestas son:

	Pueden acogerse (<40 años)	No pueden acogerse (>40 años)
Conocen las ayudas	0	8
No conocen las ayudas	2	42

Tabla: CONOCIMIENTO DE LAS AYUDAS A LOS AGRICULTORES JOVENES EN PATONES.

Fuente: Elaboración propia a partir de los datos obtenidos en el proceso de participación social.

- ↳ 8 personas encuestadas (15%) tienen conocimiento de las ayudas que pueden obtener los agricultores jóvenes por su incorporación al sector agrario
- ↳ 44 entrevistados (85%) desconocen el tema. Entre éstos, dos personas tienen menos de 40 años, y por lo tanto podrían acogerse a esta medida.

Torremocha: En lo referente a si conocen las ayudas que pueden obtener los agricultores jóvenes (menores de 40 años) las respuestas obtenidas son:

	Pueden acogerse (<40 años)	No pueden acogerse (>40 años)
Conocen las ayudas	2	1
No conocen las ayudas	1	3

Tabla: CONOCIMIENTO DE LAS AYUDAS A LOS AGRICULTORES JOVENES EN TORREMOCHA.

Fuente: Elaboración propia a partir de los datos obtenidos en el proceso de participación social.



ESTUDIO DE VIABILIDAD EN LA ZONA REGABLE DEL CANAL DE CABARRUS
Departamento de Proyectos y Planificación Rural. UPM

↳ 3 de las personas encuestadas (42,9%) tienen conocimiento de las ayudas y el resto (57%) desconocen el tema. Entre los que tienen desconocimiento, hay dos personas con menos 40 años se pueden acoger a dicha medida. Por contra uno de los que desconoce el tema, también podría acogerse a dicha medida.

- 5.7.- Patones: En lo referente a la constitución de explotaciones prioritarias con dimensiones adecuadas, de cara a justificar una mejora o transformación del sistema de riego 15 personas (29%) muestran su conformidad, un encuestado opina que ya tienen dimensión adecuada y otros dos (3,8%) piensan que primero es necesario mejorar el riego, el 25% dudan y el 40% no contestan.

Torremocha: 3 de los encuestados (43%) dicen estar de acuerdo y que el constituir explotaciones prioritarias con dimensiones adecuadas facilita la transformación a regadío; una persona opina que las explotaciones ya tienen dimensión adecuada 14%, otra que primero se ponga en regadío la zona, una más duda y otro no contesta.

- 5.8.- Patones: Ante la pregunta de si están dispuestos a agruparse con otros agricultores o ganaderos, en caso de ser necesario, con el fin de constituir explotaciones prioritarias, 23 encuestados dicen estar dispuestos (44%), otros 23 no quieren agruparse con nadie (44%), y el resto no contestan.

Torremocha: 5 de los encuestados (71%) están dispuestos a agruparse con el fin de constituir explotaciones prioritarias; el resto (2 personas no opinan)

e) Regadío:

- 6.1.- Todos los entrevistados tanto de Patones, como de Torremocha opinan que el terreno de su municipio tiene aptitud para el riego.
- 6.2.- Patones: La opinión que tienen sobre los recursos de agua existentes en su municipio es que hay agua en 34 de los casos (65%), 8 personas opinan que dichos recursos son escasos (15%) y 10 no contestan a la pregunta (19%).

En cuanto a la utilización actual del recurso agua: 43 de los entrevistados (83%) opinan que se pierde mucha agua por el estado actual de las regueras, otras 5 personas (10%) contestan que se aprovecha totalmente el agua disponible y 4 más no manifiestan su opinión.

En lo referente a las mejoras posibles del sistema de riego actual, la respuesta mayoritaria es la de llevar a cabo una modernización del sistema de riego (45 encuestados, que representan el 86%), 2 personas contestan que es difícil que se lleve a cabo una mejora del sistema de riego actual, en un caso se vincula la necesidad de llevar a cabo de manera conjunta la concentración parcelaria y la mejora del sistema de riego. En 4 de las encuestas no se responde a esta pregunta.

Torremocha: 4 de las personas encuestadas opinan que en su municipio los recursos de agua existentes son escasos (57%), el resto (3 personas) opinan que si hay agua en su municipio.

En cuanto a la utilización actual del recurso agua, 3 de los entrevistados opinan que se riega poco (42%), otros 3 no contestan a esta pregunta, y uno de los casos (14%) opina que se aprovecha totalmente.



ESTUDIO DE VIABILIDAD EN LA ZONA REGABLE DEL CANAL DE CABARRUS
Departamento de Proyectos y Planificación Rural. UPM

En lo referente a las mejoras posibles del sistema de riego actual, sorprende que 4 de los entrevistados no contesten a esta pregunta (57%), mientras que los otros 3 contestan que se requiere una modernización del sistema de riego (42%).

- 6.3.- Patones: Ante la pregunta de donde piensa usted que se podría obtener el agua necesaria para el riego, las respuestas dadas son las siguientes (algunas personas han dado respuestas múltiples por lo que el sumatorio de porcentajes supera el 100%):

Obtención del agua necesaria para el riego		
Respuestas dadas:	Nº de personas	%
Realización de una pequeña presa	22	42,3
Sacada de los pozos	3	5,8
Arreglar la presa del Pontón de la Oliva	18	34,6
Suministro del Canal con tasa agrícola	11	21,1

Tabla: OBTENCION DE AGUA PARA RIEGO SEGUN LA GENTE DE PATONES.

Fuente: Elaboración propia a partir de los datos obtenidos en el proceso de participación social.

- ◆ 22 personas contestan que es necesario realizar una pequeña presa donde se almacene el agua
- ◆ Otros 18 encuestados dicen que la mejor solución es arreglar la presa del Pontón de la Oliva
- ◆ 11 opinan que la mejor opción es el suministro de agua por parte del Canal, cobrándola a precio agrícola
- ◆ 3 propietarios opinan que la mejor opción es sacar el agua de los pozos.

Torremocha: Las respuestas sobre la posible obtención de agua para el riego son:

Obtención del agua necesaria para el riego		
Respuestas dadas:	Nº de personas	%
Realización de una pequeña presa	2	28,6
Sacada de los pozos	3	42,9
Arreglar la presa del Pontón de la Oliva	3	42,9
Suministro del Canal con tasa agrícola	1	14,3

Tabla: OBTENCION DE AGUA PARA RIEGO SEGUN LA GENTE DE TORREMOCHA.

Fuente: Elaboración propia a partir de los datos obtenidos en el proceso de participación social.

- ◆ Las opciones que cuentan con más apoyo son sacar el agua de los pozos o bien arreglar la presa del Pontón de la Oliva
 - ◆ 2 de los encuestados prefieren que se realice una pequeña presa, e incluso mencionan el lugar concreto: Valdentaes.
- 6.4.- Patones: En lo que se refiere a la motivación de la gente ante un cambio en el sistema de riego, el 84% de los entrevistados (44 personas) manifiestan estar motivados, uno contesta que depende del precio del agua a pagar y 2 personas dicen no estar motivados.

Torremocha: 5 de las personas (71%) contestan estar motivadas ante la transformación del sistema de riego, en otros dos casos no se contesta a la pregunta.



ESTUDIO DE VIABILIDAD EN LA ZONA REGABLE DEL CANAL DE CABARRUS
Departamento de Proyectos y Planificación Rural. UPM

- 6.5.- Patones: En caso de llevarse a cabo una mejora o transformación del sistema de riego, las preferencias manifestadas son:

Mejora o transformación del sistema de riego		
Respuestas dadas:	Nº de personas	%
Acequias de tierra	0	0
Acequias de hormigón	28	53,8
Aspersión	23	44,2
Goteo	24	46,2

Tabla: SISTEMA DE RIEGO PREFERIDO EN PATONES.

Fuente: Elaboración propia a partir de los datos obtenidos en el proceso de participación social.

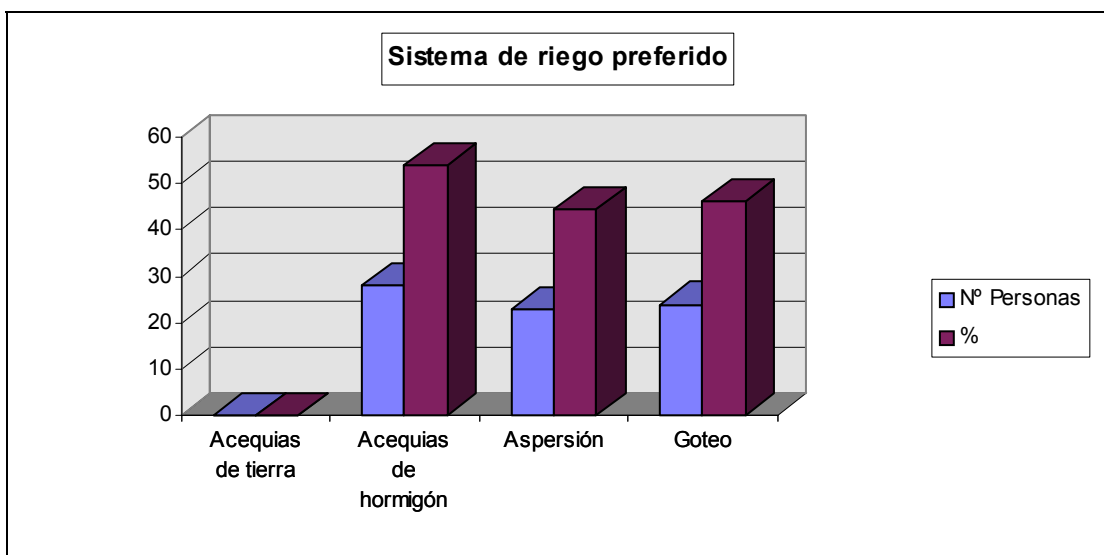


Gráfico: SISTEMA DE RIEGO PREFERIDO EN PATONES.

Fuente: Elaboración propia a partir de los datos obtenidos en el proceso de participación social.

- ◆ La opción preferida (90%) en el municipio de Patones es el riego a presión (aspersión o goteo)
 - ◆ La segunda opción es la de acequias de hormigón, apoyada por el 54% de los entrevistados
- Torremoncha: Las preferencias manifestadas son:

Mejora o transformación del sistema de riego		
Respuestas dadas:	Nº de personas	%
Acequias de tierra	0	0
Acequias de hormigón	1	14,3
Aspersión	5	71,4
Goteo	3	42,9

Tabla: SISTEMA DE RIEGO PREFERIDO EN TORREMOCHA.

Fuente: Elaboración propia a partir de los datos obtenidos.

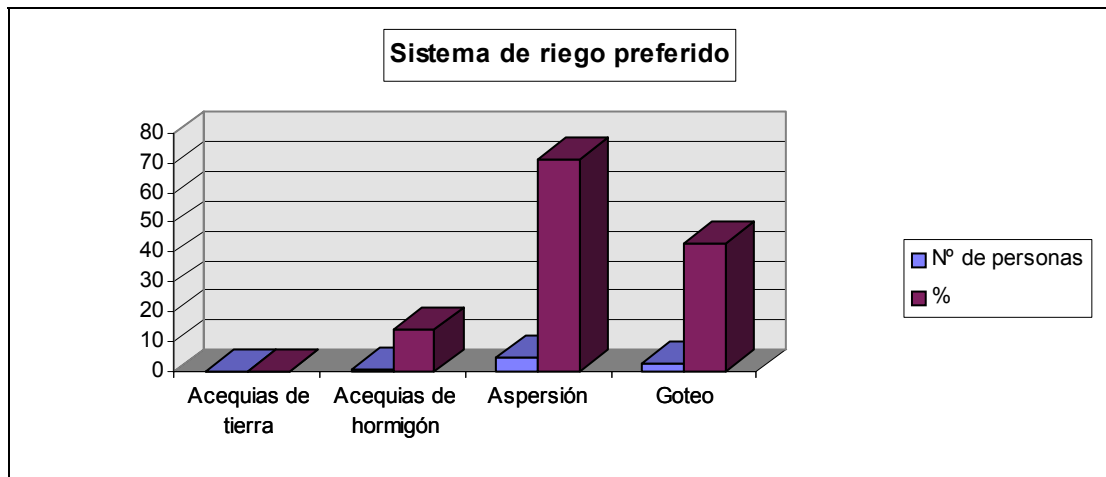


Gráfico: SISTEMA DE RIEGO PREFERIDO EN TORREMOCHA.

Fuente: Elaboración propia a partir de los datos obtenidos en el proceso de participación social.

- ◆ La opción preferida por el 100% de los propietarios de tierras en el municipio de Torremocha de Jarama es el riego a presión (aspersión o goteo)
 - ◆ La segunda opción es la de acequias de hormigón, apoyada por uno de los entrevistados.
- 6.6.- Patones: 41 de las personas encuestadas (79%) están de acuerdo con que el agua, por ser un recurso natural clave, debe tener un coste y un control en su uso; tan sólo un entrevistado no está de acuerdo y 10 personas no contestan.

Torremocha: A las 7 personas que intervienen les parece bien que el agua de riego tenga un coste y un control en su uso.

- 6.7.- Patones: Hoy en día ya existe Comunidad de Regantes, por lo que la opinión de 44 de los entrevistados (84%) acerca de si las asociaciones de regantes es positiva de cara a la gestión y el uso del agua; nadie está en contra, mientras que 8 personas dudan o se muestran indiferentes ante esta pregunta.

Torremocha: 6 de las 7 personas encuestadas (85,7%) opinan que es necesario crear una Comunidad de Regantes para poder organizar el uso del agua. El encuestado que falta no contesta a la pregunta.

- 6.8.- Patones: Los cultivos que estarían dispuestos a poner si se mejorase el riego son los que figuran en la tabla siguiente:

Cultivos	Nº personas	%
Tomate	27	51,9
Pimiento	27	51,9
Judía	27	51,9
Espárragos	9	17,3
Alfalfa	9	17,3
Patata	8	15,4



ESTUDIO DE VIABILIDAD EN LA ZONA REGABLE DEL CANAL DE CABARRUS
Departamento de Proyectos y Planificación Rural. UPM

Maíz	8	15,4
Melones	5	9,6
Fresa	4	7,7
Invernaderos	3	5,8
Viveros	1	1,9

Tabla: CULTIVOS QUE SE PONDRÍAN EN PATONES SI SE MEJORA EL SISTEMA DE RIEGO. Fuente: Elaboración propia a partir de la información del proceso de participación.

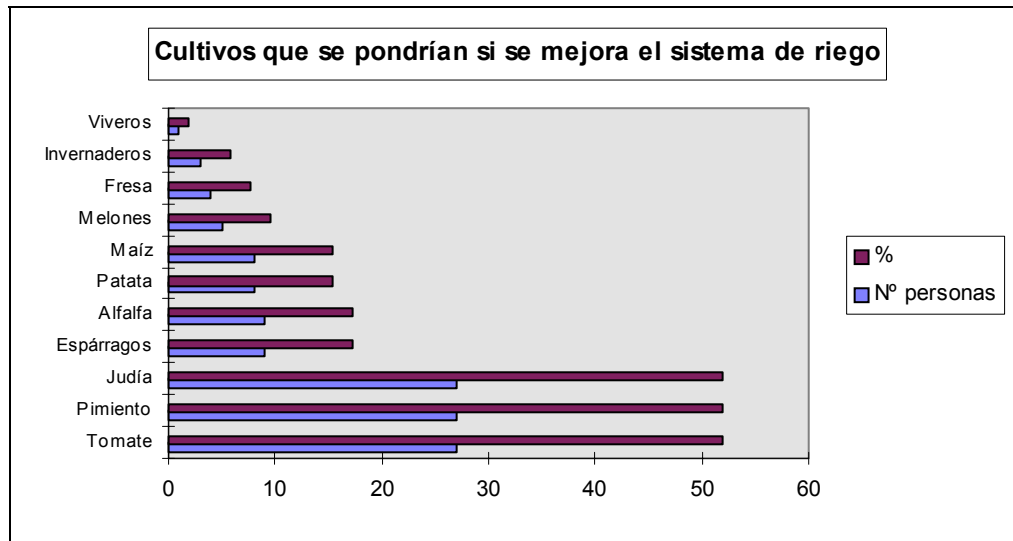


Gráfico: CULTIVOS QUE SE PONDRÍAN EN PATONES SI SE MEJORA EL SISTEMA DE RIEGO.

Fuente: Elaboración propia a partir de los datos obtenidos en el proceso de participación social.

- ↳ Predominan claramente sobre el resto los cultivos del tomate, pimiento y judía, es decir, generalizando podemos hablar de cultivos hortícolas, apoyados por el 52% de los entrevistados.
- ↳ Otros cultivos que también están dispuestos a poner las personas encuestadas, y que cuentan con un apoyo entorno al 15% cada uno son espárragos, alfalfa, patata y maíz.
- ↳ Además hay otra serie de cultivos que también han sido mencionados, como melones, fresas, invernaderos y viveros.

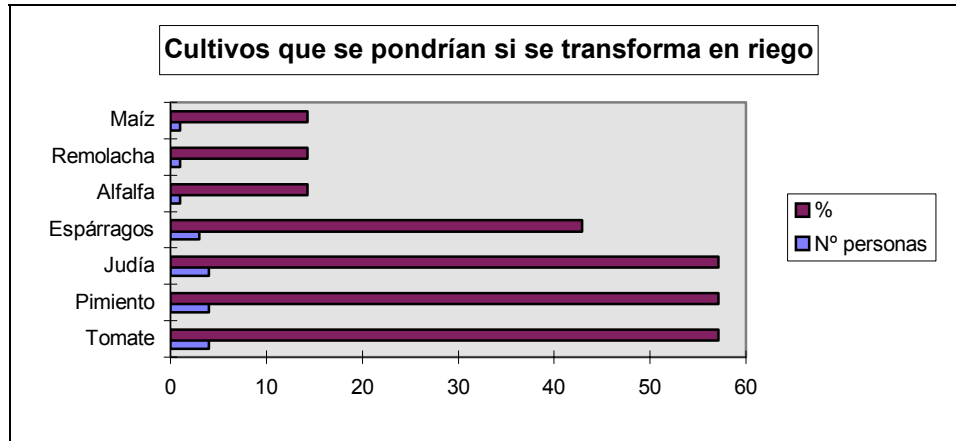
Torremocha: Los cultivos que estarían dispuestos a poner si se transformase el secano en regadío son los que aparecen en la siguiente tabla:

Cultivos	Nº personas	%
Tomate	4	57,1
Pimiento	4	57,1
Judía	4	57,1
Espárragos	3	42,9
Alfalfa	1	14,3
Remolacha	1	14,3

Maíz	1	14,3
------	---	------

Tabla: CULTIVOS QUE SE PONDRÍAN EN TORREMOCHA SI SE TRANSFORMA EN REGADÍO.

Fuente: Elaboración propia a partir de los datos obtenidos en el proceso de participación social.



Gráficos: CULTIVOS QUE SE PONDRÍAN EN TORREMOCHA SI SE TRANSFORMA EN REGADÍO.

Fuente: Elaboración propia a partir de los datos obtenidos en el proceso de participación social.

- ↳ Al igual que en Patones, los cultivos que cuentan con un mayor apoyo son los hortícolas (tomate, pimiento y judía), pues 4 de los entrevistados así lo manifiestan (57%). Otro cultivo que cuenta con gran apoyo es el espárrago⁴ (43%).
- ↳ Otros cultivos mencionados son alfalfa, maíz y remolacha.

- 6.9.- Patones: Respecto al conocimiento de una presa que hubo hace años en la zona, las respuestas son: la del Pontón de la Oliva (29% de los encuestados), la presa de la Parra (19%), la presa de la Balsa (6%), el resto (48%) no contestan a la pregunta.

Torremocha: el 28% de las personas encuestadas desconocen si hace años hubo una presa por la zona, el 43% dicen que la presa del Pontón de la Oliva y el resto no contestan.

- 6.10.- Patones: Sobre los efectos de la mejora de los regadíos, 32 personas (61%) opinan que una mejora de los regadíos podría tener efectos sociales positivos, principalmente creación de trabajo; 2 de los encuestados (3%) piensan que no repercutirá ni positiva ni negativamente, mientras que 18 no opinan.

Torremocha: En esta pregunta 6 de los encuestados (85%) piensan que los efectos que tendría una transformación del secano al regadío son positivos, fundamentalmente a nivel empleo, mientras que una persona cree que el efecto será nulo.

- 6.11.- Repercusión del sistema de riego sobre el medio ambiente
Patones: 17 de las personas encuestadas (32%) opinan que una mejora del sistema de riego no tendría ninguna repercusión importante sobre el medio ambiente, otras 3 (6%) que habría más vegetación y arbolado, un entrevistado contesta que, por un lado, afectaría al río y a su

⁴ De hecho hoy en día ya se está cultivando espárrago a pequeña escala, pero con intenciones de ir aumentando la superficie de cultivo.



*ESTUDIO DE VIABILIDAD EN LA ZONA REGABLE DEL CANAL DE CABARRUS
Departamento de Proyectos y Planificación Rural. UPM*

ecosistema de forma negativa, y por otro, generaría más vegetación, 8 personas (15%) opinan que los efectos serían positivos por el ahorro de agua y 23 no contestan (44%) a la pregunta.

Torremocha: Ante la pregunta de si una transformación de secano a regadío tendría repercusiones sobre el medio ambiente, 2 personas opinan que ninguna (28%); otros entrevistados contestan que afectaría al río y a su ecosistema negativamente, y otro que generaría más verdor y más arbolado, otra persona conjuga las dos opiniones anteriores y dos más no contestan.

f) Perspectivas de futuro en el municipio⁵:

- *Papel del sector primario en desarrollo local*

Patones: En lo referente a que papel juega el sector primario en relación con el desarrollo de su municipio, las respuestas obtenidas, alguna de ellas múltiples, son las siguientes:

Respuestas dadas:	Nº personas	%
Muy importante	8	15,4
Significativo	1	1,9
Poco significativo	14	26,9
Puede tener importancia si se mejora	22	42,3
No tiene futuro	5	9,6
No contestan	7	13,5

Tabla: PAPEL QUE JUEGA EL SECTOR PRIMARIO EN EL MUNICIPIO DE PATONES.

Fuente: Elaboración propia a partir de los datos obtenidos en el proceso de participación social.

↳ La mayor parte de las personas (42%) que han participado opinan que el papel que juega el sector primario en relación con el desarrollo de su municipio puede tener importancia si se mejora.

Torremocha: En lo referente a que papel juega el sector primario en relación con el desarrollo de su municipio, las respuestas obtenidas, alguna de ellas múltiples, son las siguientes:

Respuestas dadas:	Nº personas	%
Muy importante	2	28,6
Significativo	1	14,3
Poco significativo	1	14,3
Puede tener importancia si se mejora	4	57,1
No tiene futuro	0	0

⁵ El bloque 7: Uso actual de las vías pecuarias se realizó para aportar información al estudio de "Evaluación de los aprovechamientos, ocupaciones y usos compatibles del patrimonio pecuario de Patones y Torremocha de Jarama. Diseño del plan de intervención para su recuperación y aprovechamiento".



ESTUDIO DE VIABILIDAD EN LA ZONA REGABLE DEL CANAL DE CABARRUS
Departamento de Proyectos y Planificación Rural. UPM

Tabla: PAPEL QUE JUEGA EL SECTOR PRIMARIO EN EL MUNICIPIO DE TORREMOCHA.

Fuente: Elaboración propia a partir de los datos obtenidos en el proceso de participación social.

- ↳ En el caso de Torremocha son más optimistas que en Patones, pues las respuestas mayoritarias son que el sector primario puede tener importancia si se mejora (57,1%), y que hoy en día ya se trata de un sector muy importante (28,6%) o significativo (14,3%).
- ↳ Por contra, uno de los encuestados (14,3%) opina que el sector primario juega un papel poco significativo en relación con el desarrollo de su municipio.

- *Actividades basadas en los recursos propios*

Patones: 17 de las personas encuestadas (33%) opinan que hay posibilidades de desarrollar su municipio mediante actividades basadas en los recursos propios de la zona, mientras que otras 3 contestan (6%) que existen pocas posibilidades, 32 encuestados más no opinan.

Torremocha: las 5 personas que contestan (71%) opinan que si hay posibilidades de desarrollar el municipio mediante actividades basadas en los recursos propios de la zona.

- *8.3.- Opinión sobre la agricultura ecológica*

Patones: Referente a la opinión que tienen sobre la agricultura ecológica, 6 encuestados (11%) dicen que les parece una buena alternativa; 4 personas (7%) contestan que si el precio de venta compensa está bien porque los rendimientos son menores; otros 14 entrevistados (27%) opinan que no es una alternativa tan positiva como se dice, 18 dudan o no saben (34%) y 10 no contestan (19%).

Torremocha: 5 personas (71%) opinan que la agricultura ecológica es una buena alternativa, otra persona (14%) que depende del precio de venta pues los rendimientos son menores, y otro entrevistado (14%) piensa que no es muy interesante.

- *8.4.- Relevo en la explotación*

Patones: 20 de los encuestados (38%) creen que hay posibilidades de que un familiar esté dispuesto a continuar con su explotación, mientras que otras 19 personas (36%) no piensan que nadie vaya a seguir con su explotación; 3 personas (5%) tienen dudas sobre el tema. y 10 de los encuestados (19%) no contestan.

Torremocha: En 2 de los casos (28%) si hay algún hijo o familiar dispuesto a continuar con la explotación, mientras que 4 personas (57%) contestan que dudan o no saben y otra no contesta.

- *8.5.- Comercialización y transformación*

Patones: 24 de los encuestados (46%) contestan que están dispuestos a llegar más allá y comercializar e incluso transformar “in situ” sus propias producciones, 3 personas (6%) no están dispuestos a ello y otras 3 más (6%) o bien dudan o no saben; 22 encuestados no responden a la pregunta (42%).

Torremocha: Las personas que están dispuestas a llegar más allá y comercializar e incluso transformar “in situ” sus propias producciones son la mayoría (71%); solo uno de los encuestados duda o no sabe y otro no contesta.

- *8.6.- Disposición a recibir formación*



ESTUDIO DE VIABILIDAD EN LA ZONA REGABLE DEL CANAL DE CABARRUS
Departamento de Proyectos y Planificación Rural. UPM

Patones: 27 de las personas (52%) que participan están dispuestos a recibir formación sobre nuevos cultivos a poner e incluso sobre como llevar a cabo la transformación de los productos obtenidos; 25 personas (48%) no quieren recibir formación. Las demandas de formación que se realizan aparecen en la siguiente tabla:

Demandas de Formación:	Nº Personas	%
Espárrago	2	3,8
Vino	1	1,9
Agricultura Ecológica	1	1,9
Invernaderos	1	1,9
Todo lo nuevo	17	32,7
Envasado	2	3,8

Tabla: DEMANDAS DE FORMACION EN EL MUNICIPIO DE PATONES.
Fuente: Elaboración propia a partir de los datos obtenidos en el proceso de participación social.

Destaca sobremanera la demanda de formación relacionada con todo lo nuevo que se vaya a poner en la zona de regadío del municipio de Patones.

Torremocha: la mayoría de las personas (85%) están dispuestos a recibir formación sobre los nuevos cultivos e incluso sobre como llevar a cabo su transformación de los productos obtenidos. Las demandas de formación que se realizan aparecen en la siguiente tabla:

Demandas de Formación:	Nº Personas	%
Espárrago	2	28,6
Vino	1	14,3
Agricultura Ecológica	1	14,3
Invernaderos	1	14,3

Tabla: DEMANDAS DE FORMACION EN EL MUNICIPIO DE TORREMOCHA.
Fuente: Elaboración propia a partir de los datos obtenidos en el proceso de participación social.

g) Iniciativa Leader II y Programa 5b

• *Conocimiento de la iniciativa Leader II*

Patones: Únicamente 5 personas (9%) que participan conocen la existencia del Programa Leader; mientras que 40 encuestados (77%) no saben nada sobre el tema (teniendo en cuenta que Uceda no es zona Leader).

Torremocha: Conocen la existencia del Programa Leader la mayoría (86%) de las personas encuestadas.

• *Conocimiento del Objetivo 5b*

Patones: Únicamente 2 de las personas encuestadas (4%) saben que Patones se clasifica como una zona rural con características especiales y es zona Objetivo 5b, mientras que 38 encuestados (73%) lo desconocen.



ESTUDIO DE VIABILIDAD EN LA ZONA REGABLE DEL CANAL DE CABARRUS
Departamento de Proyectos y Planificación Rural. UPM

TorreMOcha: La mayoría (86%), sabe que su municipio se clasifica como una zona rural con características especiales y es zona Objetivo 5b.

• *Lineas Innovadoras propuestas*

Uno de los objetivos principales del Leader es la Innovación tanto en los aspectos productivos como ambientales y culturales. Las ideas propuestas por los participantes de cara a generar actividades innovadoras y sus porcentajes en opinión aparecen en la siguiente tabla:

Ideas innovadoras	PATONES		TORREMOCHA	
	Nº Personas	%	Nº Personas	%
Envasado del Espárrago	3	5,8	1	14,3
Agricultura Ecológica	2	3,8	2	28,6
Invernaderos	2	3,8	1	14,3
Comercialización del Espárrago	1	1,9	1	14,3
Lino	1	1,9	0	0
Criadillas de tierra	1	1,9	0	0
Miel	1	1,9	0	0
Pequeños frutos	0	0	1	14,3
Vino ecológico	0	0	1	14,3

Tabla: IDEAS INNOVADORAS PROPUESTAS POR MUNICIPIO.

Fuente: Elaboración propia a partir de los datos obtenidos en el proceso de participación social.

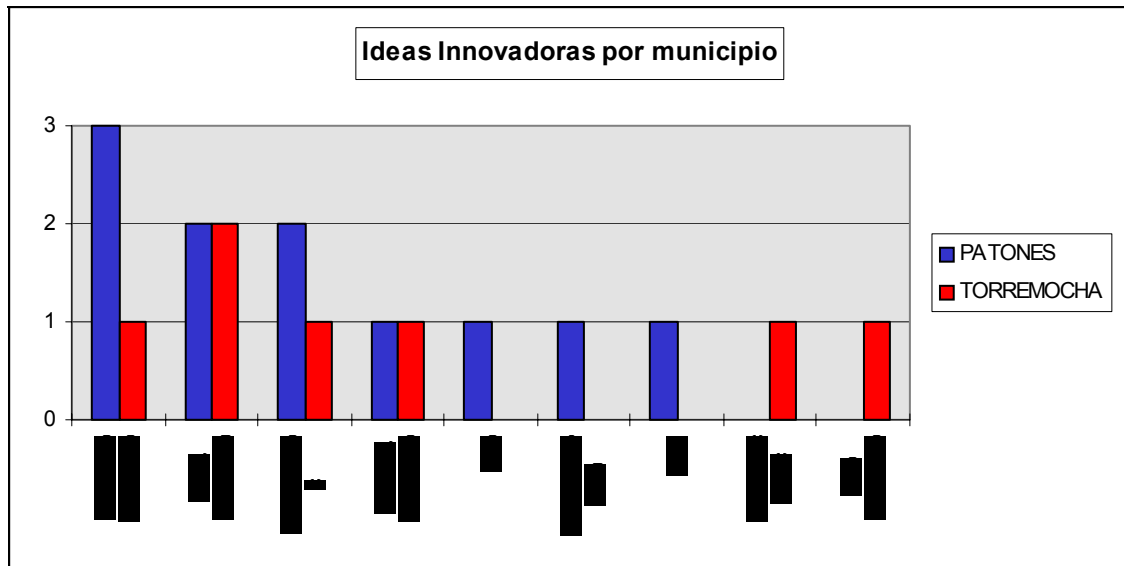


Gráfico: IDEAS INNOVADORAS PROPUESTAS POR MUNICIPIO.

Fuente: Elaboración propia a partir de los datos obtenidos en el proceso de participación social.

- Destacan tanto el envasado como la comercialización del espárrago, así como la agricultura ecológica y los invernaderos.
- En el caso del municipio de Patones, únicamente 7 de las 52 personas (13%) aportan alguna idea innovadora que se pueda encuadrar dentro del Programa Leader.



ESTUDIO DE VIABILIDAD EN LA ZONA REGABLE DEL CANAL DE CABARRUS
Departamento de Proyectos y Planificación Rural. UPM

- En el municipio de Torremocha de Jarama 6 de las 7 personas encuestadas (87%) aportan información a esta pregunta.
 - El desconocimiento de la iniciativa Leader por parte de los propietarios de tierras en Patones y residentes en Uceda motiva su escasa participación en todas las preguntas de este bloque.
- *Necesidades de formación*
La formación profesional es una medida subvencionable por el Programa Leader. Las necesidades formativas específicas solicitadas son las siguientes:

Necesidades formativas	PATONES		TORREMOCHA	
	Nº Personas	%	Nº Personas	%
Invernaderos	1	1,9	2	28,6
Agricultura ecológica	1	1,9	1	14,3
Viveros	0	0	1	14,3
Enológica	1	1,9	1	14,3
Espárragos	1	1,9	0	0

Tabla: NECESIDADES FORMATIVAS POR MUNICIPIO.

Fuente: Elaboración propia a partir de los datos obtenidos en el proceso de participación social.

Se requiere formación profesional precisamente en las ideas innovadoras dentro del sector primario, destacando especialmente la demanda referida a los invernaderos.

- *Valorización y comercialización de la producción*
Dentro de la medida del Leader referente a la valorización y comercialización de productos agrarios locales, las personas encuestadas, proponían participar en los siguientes aspectos relacionados con la producción:

Valorización y Comercialización	PATONES		TORREMOCHA	
	Nº Personas	%	Nº Personas	%
Vino vía cooperativa	3	5,8	2	28,6
Enlatado espárrago vía cooperativa	1	1,9	0	0
Judías	0	0	1	14,3
Asociacionismo	0	0	1	14,3

Tabla: POSIBILIDADES DE PARTICIPACION EN VALORIZACION Y COMERCIALIZACION DE PRODUCTOS POR MUNICIPIO.

Fuente: Elaboración propia a partir de los datos obtenidos en el proceso de participación social.

Aunque se trate de cultivos tan diferentes como el vino y el espárrago, la principal demanda es el asociacionismo.

- *Medidas de conservación y mejora del medio ambiente*
Las sugerencias de colaboración, dentro del programa Leader, con las medidas de conservación y mejora del medio ambiente son:

Actuaciones medioambientales:	PATONES		TORREMOCHA	
	Nº Personas	%	Nº Personas	%



ESTUDIO DE VIABILIDAD EN LA ZONA REGABLE DEL CANAL DE CABARRUS
Departamento de Proyectos y Planificación Rural. UPM

Limpiar cauce del río	0	0	1	14,3
Reforestar	0	0	2	28,6
Agricultura ecológica	0	0	3	42,9

Tabla: ACTUACIONES MEDIOAMBIENTALES SUGERIDAS POR MUNICIPIO.

Fuente: Elaboración propia a partir de los datos obtenidos en el proceso de participación social.

Destaca que ninguno de los 52 encuestados con tierras en Patones ha comentado nada relativo a la conservación del medio ambiente.

2.7.2.3.- Análisis relacional de las encuestas

Una vez realizado el análisis de la participación a nivel individual para cada una de las preguntas, se lleva a cabo un análisis relacionando opiniones, para poder obtener posteriormente unas conclusiones más globales. A la hora de realizar esta análisis se han establecido diferentes grupos de actividad en función del tiempo que dedican a la agricultura y si tienen o no otra actividad laboral. Los grupos establecidos son los siguientes:

1. Agricultor a título principal.
2. Agricultor a tiempo parcial con otra actividad laboral.
3. Agricultor a tiempo parcial sin otra actividad laboral.

Las interrelaciones que parecen más oportunas y que más información pueden aportar son las siguientes:

a.) Relación entre la superficie que cultiva y si considera viable el mantenimiento de su explotación en cuanto a dimensión y distribución de la propiedad:

Como consecuencia del diferente tamaño de las explotaciones existentes en Patones y Torremocha, los intervalos establecidos para realizar este análisis irán en función del municipio:

- Patones:

Superficie que cultiva	Dimensión			Distribución de la propiedad		
	Si	No	Ns/Nc	Si	No	Ns/Nc
Entre 0 y 0,25 has. = 32	0	10	22	1	9	22
Entre 0,25 y 0,5 has. = 9	3	0	6	3	0	6
Entre 0,5 y 1 ha. = 7	2	1	4	1	2	4
Entre 1 y 2 has. = 3	0	1	2	0	1	2
Más de 2 has. = 1	0	0	1	0	0	1

Tabla: RELACION ENTRE EL TAMAÑO DE LA EXPLOTACION Y LA VIABILIDAD DE LA MISMA EN PATONES.

Fuente: Elaboración propia a partir de los datos obtenidos en el proceso de participación social.

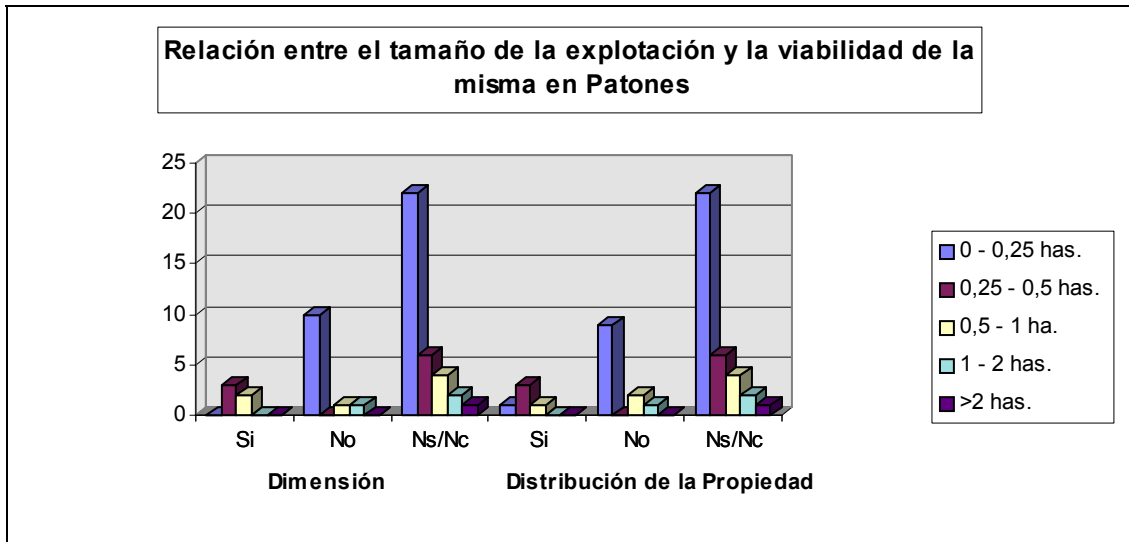


Gráfico: RELACION ENTRE EL TAMAÑO DE LA EXPLOTACION Y LA VIABILIDAD DE LA MISMA EN PATONES.

Fuente: Elaboración propia a partir de los datos obtenidos en el proceso de participación social.

- Como se puede observar, según las respuestas obtenidas, las explotaciones con tamaño inferior a los 2.500 m² y aquellas que superan la hectárea no son viables en las actuales circunstancias ni en cuanto a dimensión ni a distribución de la propiedad.
 - Únicamente cinco encuestados (dentro del grupo entre 2.500 m² y la hectárea) contestan que es viable mantener la explotación en cuanto a la dimensión de la misma y otros cuatro opinan que si es viable en cuanto a la distribución de la propiedad.
- Torremocha:

Superficie que cultiva	Dimensión			Distribución de la propiedad		
	Si	No	Ns/Nc	Si	No	Ns/Nc
Entre 0 y 20 has. = 3	0	2	1	1	1	1
Entre 20 y 40 has. = 2	1	0	1	1	1	0
Más de 40 has. = 2	1	1	0	1	1	0

Tabla: RELACION ENTRE EL TAMAÑO DE LA EXPLOTACION Y LA VIABILIDAD DE LA MISMA EN TORREMOCHA.

Fuente: Elaboración propia a partir de los datos obtenidos en el proceso de participación social.

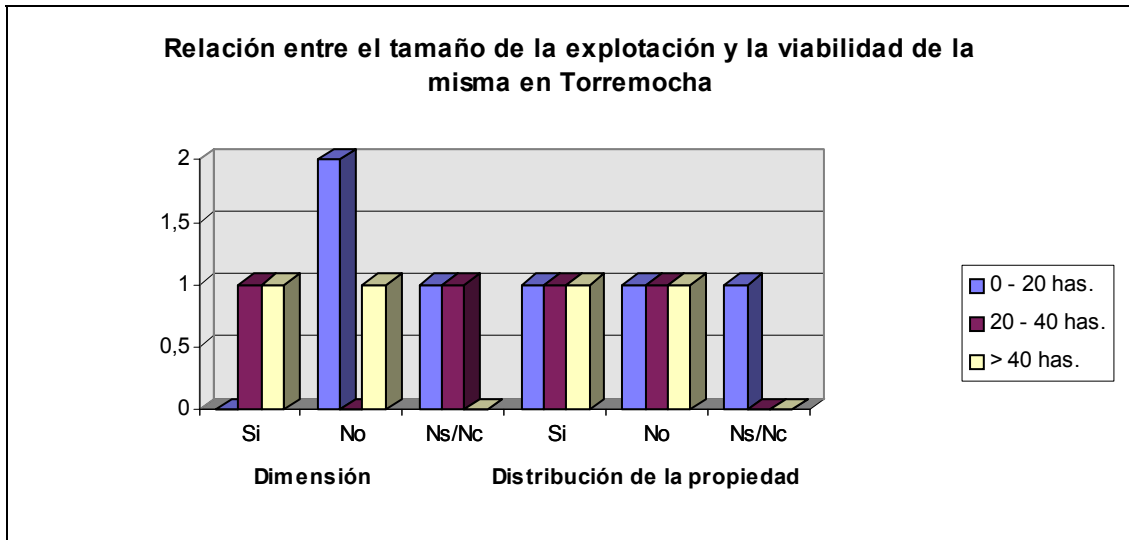


Gráfico: RELACION ENTRE EL TAMAÑO DE LA EXPLOTACION Y LA VIABILIDAD DE LA MISMA EN TORREMOCHA.

Fuente: Elaboración propia a partir de los datos obtenidos en el proceso de participación social.

- La información que aparece en la tabla y en el gráfico refleja claramente que a mayor tamaño de la explotación, más viable resulta mantenerla. En concreto los agricultores de Torremocha establecen el umbral de viabilidad en cuanto a dimensión en aquellas explotaciones que superan las 20 hectáreas.
- Respecto a la viabilidad de la explotación en función de la distribución de la propiedad, en todos los intervalos establecidos hay división de pareceres, que puede estar motivada por tener más o menos superficie en la parte del término municipal que se ha concentrado .

b) *Relación entre la edad de la gente, a que se dedica como actividad principal y si están dispuestos a agruparse con otros agricultores o propietarios con el fin de constituir explotaciones prioritarias:*

- Patones:

Intervalo de edad	Grupos de actividad			Dispuestos a agruparse		
	Agricultores título principal	T° parcial con otra actividad	T° parcial sin otra actividad	Si	No	Ns/Nc
< 35 años = 1	0	1	0	1	0	0
35-50 años = 6	1	5	0	2	3	1
50-65 años = 12	4	4	4	8	2	2
> 65 años = 22	0	0	22	9	10	3
Sin datos = 11	0	2	9	3	8	0

Tabla: RELACION ENTRE LA EDAD, A QUE SE DEDICA COMO ACTIVIDAD PRINCIPAL Y SI ESTAN DISPUESTOS A AGRUPARSE EN PATONES.

Fuente: Elaboración propia a partir de los datos obtenidos en el proceso de participación social.



ESTUDIO DE VIABILIDAD EN LA ZONA REGABLE DEL CANAL DE CABARRUS
Departamento de Proyectos y Planificación Rural. UPM

- Hay 5 personas que se dedican a la agricultura como actividad principal. Dentro de este grupo de actividad, 4 de ellos están dispuestos a agruparse con el fin de constituir explotaciones prioritarias si es necesario (80%)⁶, mientras que el otro encuestado no contesta.
- 12 de los encuestados trabajan en la agricultura a tiempo parcial, es decir tienen otro tipo de actividad laboral que consideran como principal. De este grupo 6 personas están dispuestas a agruparse (50%), otras 5 no quieren agruparse (41,7%) y uno de ellos no contesta (8,3%).
- 35 de los encuestados se dedican en estos momentos a la agricultura a tiempo parcial pero no mantienen ninguna otra actividad laboral (son jubilados). De ellos 13 están dispuestos a agruparse (37,1%), mientras que el 51,4% no quieren agruparse (18 personas), y otras 4 personas no contestan a la pregunta (7,7%).

• Torremocha:

Intervalo de edad	Grupos de actividad			Dispuestos a agruparse		
	Agricultores título principal	T° parcial con otra actividad	T° parcial sin otra actividad	Si	No	Ns/Nc
35-50 años = 5	1	4	0	3	0	2
50-65 años = 2	1	1	0	2	0	0

Tabla: RELACION ENTRE LA EDAD, A QUE SE DEDICA COMO ACTIVIDAD PRINCIPAL Y SI ESTAN DISPUESTOS A AGRUPARSE EN TORREMOCHA.

Fuente: Elaboración propia a partir de los datos obtenidos en el proceso de participación social.

- Hay 2 personas que se dedican a la agricultura como actividad principal. Los dos están dispuestos a agruparse con el fin de constituir explotaciones prioritarias.
- 5 de los encuestados trabajan en la agricultura a tiempo parcial, es decir tienen otro tipo de actividad laboral que consideran como principal. De este grupo de actividad 3 personas están dispuestas a agruparse (60%)⁷, mientras que las otras 2 no contestan (40%).

c) Relación entre a que se dedica como actividad principal, de donde piensa que se puede obtener el agua para el riego y representatividad en superficie:

• Patones:

Obtención de agua:	Grupos de actividad						Explotación		
	Agricultores título ppal.	%	T° parcial con otra actividad	%	T° parcial sin otra actividad	%	Superf	% ⁸	% ⁹
Realiz. Pequeña presa	1	1,9	7	13,5	11	21,2	8,9604	43,2	16,9
Realiz. Presa y sacada pozos	1	1,9	1	1,9	1	1,9	1,5073	7,3	2,8
Arreglar Pontón de la Oliva	3	5,8	1	1,9	14	26,9	6,6835	32,2	12,6
Suministro Canal tasa agrícola	0	0	2	3,8	9	17,3	3,1776	15,3	6,0
No contestan	0	0	1	1,9	0	0	0,4160	2,0	0,8

⁶ Porcentajes calculados por grupo de actividad.

⁷ Porcentajes calculados por grupo de actividad.

⁸ Porcentajes calculados respecto a las 20,75 hectáreas que representan las personas que han participado en el proceso de participación social en Patones.

⁹ Porcentajes calculados respecto a las casi 53 hectáreas de la zona regable de Patones.



ESTUDIO DE VIABILIDAD EN LA ZONA REGABLE DEL CANAL DE CABARRUS
Departamento de Proyectos y Planificación Rural. UPM

Tabla: RELACION ENTRE A QUE SE DEDICA COMO ACTIVIDAD PRINCIPAL, DE DONDE PIENSA QUE SE PUEDE OBTENER AGUA Y REPRESENTATIVIDAD EN SUPERFICIE EN PATONES.

Fuente: Elaboración propia a partir de los datos obtenidos en el proceso de participación social.

- La realización de una pequeña presa con objeto de obtener de ella el agua necesaria para regar cuenta con el apoyo del 36,6% de los encuestados, los cuales tienen una representatividad en superficie del 43% del total de la superficie que aportan las personas encuestadas, y del 17% del total de superficie regable en el término municipal de Patones.
- La segunda preferencia es la de arreglar la Presa del Pontón de la Oliva, apoyada por el 34,6% de los encuestados, con una representatividad en cuanto a superficie aportada por los encuestados del 32,2%, y el 12,6% de la superficie total regable.
- Como tercera opción se elige el suministro de agua por parte del Canal con tasa agrícola, así manifestado por el 21,1% de los participantes en el proceso, con una representatividad en superficie del 15,3% de la superficie aportada por los participantes en el proceso de participación social, y el 6,0% de la superficie total regable. Las otras 2 alternativas cuentan con un mínimo apoyo.
- Si analizamos las respuestas en función del tipo de actividad desarrollado, los agricultores prefieren que se arregle la presa del Pontón de la Oliva, los que tienen en la agricultura una actividad complementaria dedicando el resto de su tiempo a otra actividad laboral optan porque se realice una pequeña presa, mientras que los que trabajan en la agricultura a tiempo parcial sin otra actividad laboral dividen sus opiniones entre arreglar la presa del Pontón, realizar una pequeña presa y el suministro con tasa agrícola.

• Torremocha:

Obtención de agua	Grupos de actividad						Explotación		
	Agricultores título ppal.	%	Tº parcial con otra actividad	%	Jubilados	%	Superf	% ¹⁰	% ¹¹
Realización presa en Valdentaes	0	0	2	28,6	0	0	89,18	54,0	12,1
Sacada de los pozos	0	0	1	14,3	0	0	20	12,1	2,7
Arreglar Pontón de la Oliva	1	14,3	1	14,3	0	0	42,61	25,8	5,8
Sacada pozos y arreglar Pontón	1	14,3	0	0	0	0	13,13	8,0	1,8
Sacada pozos y suministro Canal	0	0	1	14,3	0	0	--	--	--

Tabla: RELACION ENTRE A QUE SE DEDICA COMO ACTIVIDAD PRINCIPAL, DE DONDE PIENSA QUE SE PUEDE OBTENER AGUA Y REPRESENTATIVIDAD EN SUPERFICIE EN TORREMUCHA.

Fuente: Elaboración propia a partir de los datos obtenidos en el proceso de participación social.

- La opinión de los encuestados es muy variada. La opción preferida es la de realizar una pequeña presa en Valdentaes, apoyada por el 28,6% de la gente, con una representatividad en superficie aportada por los encuestados del 54% y del 12,1% del total de superficie regable.
- La segunda opción, arreglar la presa del Pontón de la Oliva, también cuenta con el apoyo del 28,6% de los encuestados, si bien la representatividad en superficie aportada por las personas

¹⁰ Porcentajes calculados respecto a las 165 hectáreas que representan las personas que han participado en el proceso de participación social en Torremocha.

¹¹ Porcentajes calculados respecto a las casi 740 hectáreas de la zona regable de Torremocha.



ESTUDIO DE VIABILIDAD EN LA ZONA REGABLE DEL CANAL DE CABARRUS
Departamento de Proyectos y Planificación Rural. UPM

que intervienen en el proceso de participación social es algo menor (26%), así como el porcentaje de superficie total (6%). El resto de opciones tienen menor importancia.

- Si analizamos las respuestas en función del tipo de actividad desarrollado, los agricultores prefieren arreglar la presa del Pontón o bien sacarla de los pozos. Entre los que tienen en la agricultura una actividad complementaria se prefiere realizar una pequeña presa, aunque el resto de opciones también son válidas.

d) Relación entre a que se dedican, sistema de riego preferido y representatividad en superficie:

- Patones:

Sist. Riego preferido:	Agricultor título principal					T° parcial con otra activ.					T° parcial sin otra activ.				
	Nº	%	Sup.	% ¹²	% ¹³	Nº	%	Sup.	%	%	Nº	%	Sup.	%	%
Acequias hormigón	1	1,9	1,26	6,1	2,4	5	9,6	1,43	6,9	2,7	18	42,3	4,13	19,9	7,8
Aspersión	--	--	--	--	--	--	--	--	--	--	4	7,7	1,90	9,2	3,6
Asp. o goteo	4	7,7	6,21	29,9	11,7	7	13,5	2,28	11	4,3	8	15,4	2	9,6	3,8
Hormigón o goteo	--	--	--	--	--	--	--	--	--	--	4	7,7	0,9	4,3	1,7
Goteo	--	--	--	--	--	--	--	--	--	--	1	1,9	0,63	3,0	0,01

Tabla: RELACION ENTRE A QUE SE DEDICA COMO ACTIVIDAD PRINCIPAL, SISTEMA DE RIEGO PREFERIDO Y REPRESENTATIVIDAD EN SUPERFICIE EN PATONES.

Fuente: Elaboración propia a partir de los datos obtenidos en el proceso de participación social.

- De las 5 personas que se dedican a la agricultura como actividad principal, 4 de ellas (7,7% del total de encuestados en Patones) prefieren como sistema de riego o la aspersión o el goteo, con una representatividad en superficie aportada por los encuestados del 30%, y del 11,7% respecto al total de superficie regable. El agricultor que falta escoge como opción las acequias de hormigón, con una representatividad en superficie aportada por los encuestados del 6,1% y del 2,4% del total de la zona regable.
- Hay 12 personas que trabajan en diversas cosas, y que tienen en común dedicarse a la agricultura a tiempo parcial. Dentro de este grupo, 5 personas eligen las acequias de hormigón (9,6%) los cuales representan en superficie aportada por las personas que intervienen en el proceso de participación social el 6,9% y respecto al total de superficie regable el 2,7%. Los otros 7 encuestados de este grupo (13,5%) prefieren o bien la aspersión o bien el goteo (en definitiva se decantan por riego a presión), con una representatividad en superficie aportada por los encuestados del 11%, y el 4,3% respecto a la superficie regable.
- Dentro del grupo de personas que se dedican a la agricultura a tiempo parcial sin otra actividad laboral la opción preferente son las acequias de hormigón, elegida por 18 de ellos (42,3%), los cuales tienen o cultivan 4,13 hectáreas (20%), y representan el 7,8% del total de la zona regable. Además otros 4 integrantes de este grupo (7,7%), que cultivan una superficie inferior a las dos hectáreas (9,2%) y representan el 3,6% de la superficie regable eligen acequias de hormigón o riego por goteo. El resto se decantan bien por la aspersión bien por el goteo.
- Si agrupamos los sistemas de riego propuestos en riegos a presión (aspersión + goteo) y riegos superficiales (por acequias), claramente la opción elegida es la de riego a presión. Esto aún se acentúa más si tenemos en cuenta que la mayoría de las personas que eligen acequias de hormigón están jubiladas (agricultores a tiempo parcial sin otra actividad laboral), destinan los productos que obtienen de su explotación al autoconsumo y por tanto quizás habría que tener menos en cuenta su opinión.

¹² Porcentajes calculados respecto a las 20,75 hectáreas que representan las personas que han participado en el proceso de participación social en Patones.

¹³ Porcentajes calculados respecto a las casi 53 hectáreas de la zona regable de Patones.



ESTUDIO DE VIABILIDAD EN LA ZONA REGABLE DEL CANAL DE CABARRUS
Departamento de Proyectos y Planificación Rural. UPM

• Torremocha:

Sist. Riego preferido:	Agricultor título principal					Tº parcial con otra actividad					Tº parcial sin otra actividad				
	Nº	%	Sup.	% ¹⁴	% ¹⁵	Nº	%	Sup.	%	%	Nº	%	Sup.	%	%
Acequias hormigón	--	--	--	--	--	1	14,3	20	12,1	2,7	--	--	--	--	--
Aspersión	--	--	--	--	--	3	42,8	113,1	68,6	15,3	--	--	--	--	--
Asp. o goteo	2	28,6	31,8	19,3	4,3	--	--	--	--	--	--	--	--	--	--
Goteo	--	--	--	--	--	1	14,3	0	0	0	--	--	--	--	--

Tabla: RELACION ENTRE A QUE SE DEDICA COMO ACTIVIDAD PRINCIPAL, SISTEMA DE RIEGO PREFERIDO Y REPRESENTATIVIDAD EN SUPERFICIE EN TORREMUCHA.

Fuente: Elaboración propia a partir de los datos obtenidos en el proceso de participación social.

- Las 2 personas que se dedican a la agricultura como actividad principal (28,6%) prefieren o bien aspersión o bien goteo, con una representatividad en superficie del 19,3% del total aportado por los encuestados, y del 4,3% del total de la zona regable en el término municipal de Torremocha.
- 3 de las 5 personas que tienen trabajos de distinta índole, y además se dedican a la agricultura como actividad complementaria (42,8%) eligen como opción la aspersión, con una representatividad en superficie del 68,6% del total de superficie aportada por las personas que intervienen en el proceso de participación social y del 15,3% del total de superficie regable. Otro de los integrantes de este grupo elige como opción el goteo pero no tiene representatividad en cuanto a superficie, mientras que el encuestado que falta prefiere las acequias de hormigón, con una representatividad en superficie del 12,1% del total de la superficie aportada por los encuestados y del 2,7% del total de la zona regable.
- De forma aún más clara que en el municipio de Patones, los encuestados eligen como opción preferente el riego a presión sobre las acequias de hormigón.

e) Relación entre a que se dedican, sistema de riego preferido y que nuevos cultivos estarían dispuestos a poner:

• Patones:

Con objeto de hacer más comprensible la información que aparece reflejada en la tabla, hemos simplificado los sistemas de riego agrupándolos en tres tipos:

- A: Sistema de riego por acequias.
- P: Sistema de riego a presión. Engloba la aspersión y el goteo.
- M: Sistema de riego mixto. Recoge las propuestas de aquellas personas que dudaban entre un riego por acequias o por presión.
- $\Sigma = P + A + M.$

¹⁴ Porcentajes calculados respecto a las 165 hectáreas que representan las personas que han participado en el proceso de participación social en Torremocha.

¹⁵ Porcentajes calculados respecto a las casi 740 hectáreas de la zona regable de Torremocha.

Actividad:	Tº parcial sin otra actividad				Agricultores a título principal				Tº parcial con otra actividad				TOTAL		
	P	A	M	Σ	P	A	M	Σ	P	A	M	Σ	P	A	M
Riego:															
Tomate	6	11	4	21	3	0	0	3	3	0	0	3	12	11	4
Pimiento	6	11	4	21	3	0	0	3	3	0	0	3	12	11	4
Judía	6	11	4	21	3	0	0	3	3	0	0	3	12	11	4
Espárragos	0	1	4	5	2	0	0	2	2	0	0	2	4	1	4
Alfalfa	3	0	0	3	3	0	0	3	3	0	0	3	9	0	0
Maíz	3	0	4	7	1	0	0	1	--	--	--	--	4	0	4
Patata	2	6	0	8	--	--	--	--	--	--	--	--	2	6	0
Melones	0	2	0	2	--	--	--	--	0	3	0	3	0	5	0
Fresa	0	0	4	4	--	--	--	--	--	--	--	--	0	0	4
Invernaderos	2	0	0	2	--	--	--	--	1	0	0	1	3	0	0
Viveros	--	--	--	--	--	--	--	--	1	0	0	1	1	0	0
TOTAL	28	42	24	94	15	0	0	15	16	3	0	19	59	45	24

Tabla: RELACION ENTRE A QUE SE DEDICA COMO ACTIVIDAD PRINCIPAL, SISTEMA DE RIEGO PREFERIDO Y QUE NUEVOS CULTIVOS ESTARIAN DISPUESTOS A PONER EN PATONES.

Fuente: Elaboración propia a partir de los datos obtenidos en el proceso de participación social.

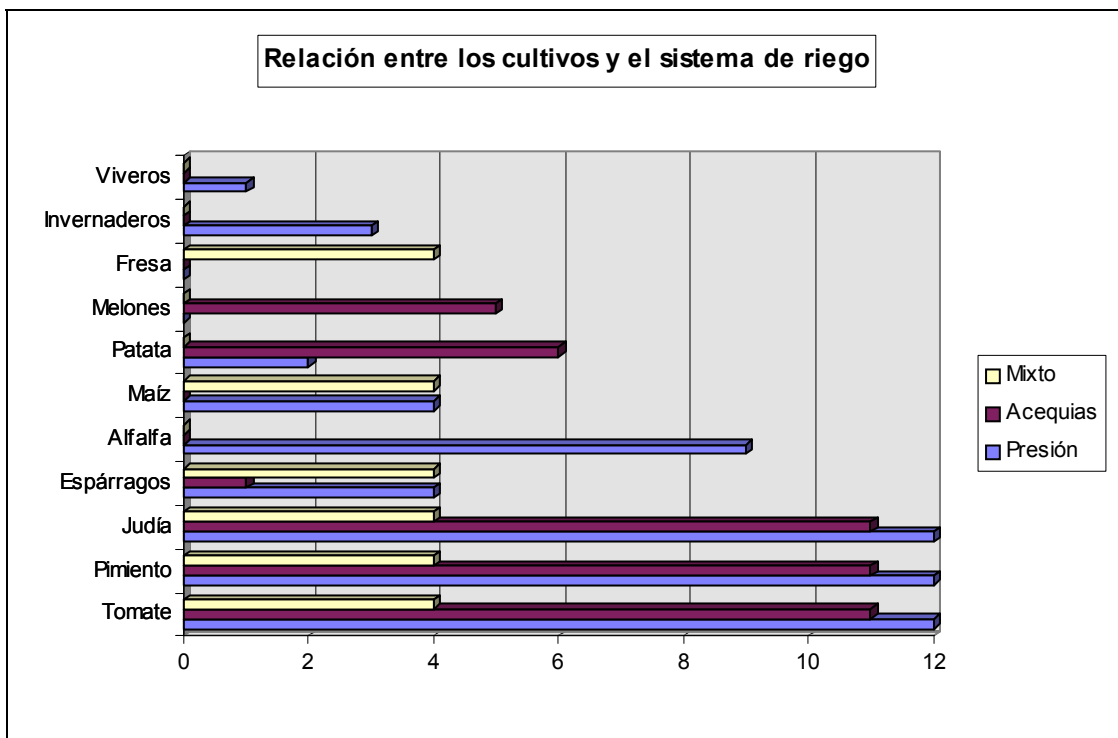


Gráfico: RELACION ENTRE LOS CULTIVOS Y EL SISTEMA DE RIEGO EN PATONES.

Fuente: Elaboración propia a partir de los datos obtenidos en el proceso de participación social.

- Los cultivos que más estarían dispuestos a poner son tomate, pimiento y judía, mencionados por 27 de los encuestados. 12 de estas 27 personas los regarían con un sistema a presión, 11 personas lo harían a través de acequias y 4 dudan entre un sistema o el otro. Si exceptuamos la opinión de las personas que se dedican a la agricultura a tiempo parcial sin otra actividad laboral, el resto de los encuestados sólo los regarían con riego por presión.
- Otros dos cultivos que estarían dispuestos a poner son alfalfa y espárragos (9 personas así lo manifiestan en la encuesta). Mientras que en el caso de la alfalfa hay unanimidad en el sistema

de riego preferido (por presión), en el caso del espárrago esto no es así. Bien es cierto que si hacemos lo mismo que en el caso anterior, exceptuar la información aportada por las personas que se dedican a la agricultura a tiempo parcial sin otra actividad laboral, el único sistema de riego propuesto para regar espárragos es el riego a presión.

- También destacan cultivos como el maíz, la patata y el melón. En ambos casos predomina la preferencia de regarlos a través de acequias, y mayoritariamente son propuestos por las personas que se dedican a la agricultura a tiempo parcial sin otra actividad laboral.

- Torremocha:

Actividad:	Agricultores a título principal				Tº parcial con otra actividad				TOTAL		
	P	A	M	Σ	P	A	M	Σ	P	A	M
Tomate	2	0	0	2	2	0	0	2	4	0	0
Pimiento	2	0	0	2	2	0	0	2	4	0	0
Judía	2	0	0	2	2	0	0	2	4	0	0
Espárragos	1	0	0	1	2	0	0	2	3	0	0
Alfalfa	1	0	0	1	--	--	--	--	1	0	0
Maíz	1	0	0	1	--	--	--	--	1	0	0
Remolacha	--	--	--	--	0	1	0	1	0	1	0
TOTAL	9	0	0	9	8	1	0	9	17	1	0

Tabla: RELACION ENTRE A QUE SE DEDICA COMO ACTIVIDAD PRINCIPAL, SISTEMA DE RIEGO PREFERIDO Y QUE NUEVOS CULTIVOS ESTARIAN DISPUESTOS A PONER EN TORREMOCHA.
Fuente: Elaboración propia a partir de los datos obtenidos en el proceso de participación social.

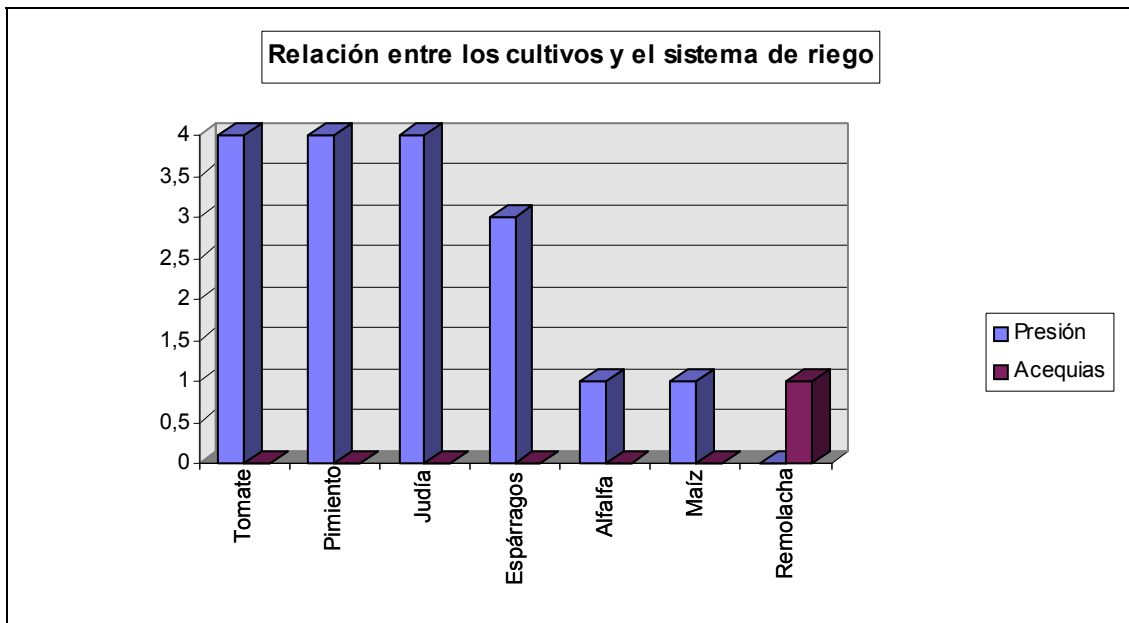


Gráfico: RELACION ENTRE LOS CULTIVOS Y EL SISTEMA DE RIEGO EN TORREMOCHA.
Fuente: Elaboración propia a partir de los datos obtenidos en el proceso de participación social.

- Al igual que en el término municipal de Patones, los cultivos que más estarían dispuestos a poner son tomate, pimiento y judía. Pero a diferencia de antes, en el municipio de Torremocha todos prefieren que se riegue con un sistema por presión.



ESTUDIO DE VIABILIDAD EN LA ZONA REGABLE DEL CANAL DE CABARRUS
Departamento de Proyectos y Planificación Rural. UPM

- Con el espárrago ocurre lo mismo, la gente está dispuesta a cultivarlo y a regarlo con un sistema a presión.
- El único cultivo que se quiere regar por acequias de hormigón es la remolacha, propuesto por una persona que no se dedica a la agricultura como actividad principal.



2.8.- CONCLUSIONES DEL ANALISIS PARTICIPATIVO

A continuación se sintetizan los aspectos más relevantes del diagnóstico inicial del sector primario, en base a la información obtenida en el proceso de participación social y a las fuentes estadísticas en dos zonas.

El ámbito de estudio del presente trabajo abarca dos municipios de la Sierra Norte de Madrid. Por un lado, el municipio de Patones con una extensión superficial de 34,5 km² y una altitud de 832 metros, y por otro, el municipio de Torremocha de Jarama con una extensión de 18,5 km² y una altitud de 710 metros. Geográficamente el área estudiada está situada en el Valle medio del Jarama dentro de la Comarca de la Sierra Norte, limitando con los siguientes términos municipales: al Norte con El Atazar y Cervera de Buitrago, al Sur con El Vellón y Valpiélagos, al Oeste con el Berrueco y Torrelaguna y al Este con la provincia de Guadalajara.

Más concretamente el ámbito territorial del presente estudio comprende la zona del antiguo Canal de Cabarrús, abarcando unas 800 hectáreas distribuidas entre los términos municipales de Patones y Torremocha de Jarama, incluidos en la zona del Jarama Medio. Esta zona dejó de regarse al ejecutarse las primeras obras del Canal de Isabel II sobre el río Lozoya para el abastecimiento de Madrid. Estas 800 hectáreas se dividen en dos unidades con características agronómicas diferentes que serán tratadas de forma independiente en el presente documento:

- unas 50 has en el término de Patones, con parcelas muy pequeñas que son regadas en la actualidad mediante acequias de tierra.
- las 750 has. restantes pertenecen al término de Torremocha, las cuales han sido concentradas recientemente. Únicamente son regadas algunas parcelas con pozos particulares.

Esta información, que servirá para definir y diseñar las actuaciones necesarias en la siguiente fase, se ha estructurado en los siguientes bloques:

2.8.1.- Municipio de Patones

1.- LA PARTICIPACION DE LA POBLACION LOCAL Y LA COHESION SOCIAL	
ASPECTOS	RESULTADOS
• Participación de la población local del sector primario en el estudio	•
• Edad de los encuestados	• Muy alta (el 63,5% superan los 65 años)
• Nivel de estudios predominante	• Estudios primarios
• Grado de asociacionismo:	• Muy bajo. El 92,3% de los encuestados no pertenece alguna de las distintas formas de asociacionismo existente. • La mayoría de ellos no se ha planteado la posibilidad de asociarse en ningún momento.
• Existencia de entidades asociativas	• Comunidad de Regantes
• Opinión sobre las entidades asociativas	• El 85% de los encuestados opina favorablemente sobre la Comunidad de Regantes.
• Medios de animación y sensibilización de la población local:	• Existencia de agente de desarrollo local • Existencia de LEADER Sierra Norte



ESTUDIO DE VIABILIDAD EN LA ZONA REGABLE DEL CANAL DE CABARRUS
Departamento de Proyectos y Planificación Rural. UPM

2.- LA ACTIVIDAD PRIMARIA, LAS EXPLOTACIONES Y DEL REGADÍO	
ASPECTOS	RESULTADOS
• Nivel de dedicación a la agricultura con actividad principal	• Muy bajo, 10% de los encuestados
• Nivel de dedicación a la agricultura con actividad a tiempo parcial	• Muy alto (90%) <ul style="list-style-type: none"> • 23% con otra actividad laboral • 67% jubilados
• Superficie media por propietario:	• 1,68 hectáreas
• Superficie media en regadío:	• 1,05 has
• Régimen de tenencia predominante	• 72,5% en propiedad • 27,5% en arrendamiento
• El sistema de riego existente: <ul style="list-style-type: none"> • Ventajas del sistema de Riego: • Inconvenientes: 	• acequias de tierra • sistema no les reporta ventaja alguna • el más mencionado (79% de los encuestados) es la pérdida de agua motivada por el deterioro de las regueras
• Gestión de la explotación:	• Por el titular (en el 96% de los encuestados)
• Mano de obra de la explotación	• Únicamente el titular de la misma.
• Principales problemas en la explotación:	• Falta de agua • Tamaño reducido de las explotaciones • Instalaciones y tecnologías de producción deficientes
• Problemas secundarios en la explotación:	• Falta de asociacionismo • Escasa mentalidad empresarial • Escasa comercialización los productos por el elevado grado de autoconsumo existente.

3.- LA COMPETITIVIDAD DE LAS EXPLOTACIONES Y LA COMERCIALIZACIÓN DE LOS PRODUCTOS	
ASPECTOS	RESULTADOS
• Productos del territorio	• Hortícolas
• Localización de la producción:	• 50 has zona de huertas
• Tendencia en la actividad agraria: <ul style="list-style-type: none"> • Superficie Agrícola Util: • Tierras de cultivo de secano: • Tierras de cultivo de regadío: • Superficie de las explotaciones: 	• Decreciente • Decreciente • Decreciente • Decreciente
• Nivel de autoconsumo agrícola	• Muy alto (en el 85% de los encuestados), principalmente practicado por personas jubiladas y que dedican su tiempo libre a cuidar una pequeña huerta, cuyos productos abastecen las necesidades cotidianas de su hogar.
• Destino del de los productos obtenidos:	• Autoconsumo para casa y/o para el ganado
• Competitividad de las explotaciones y adaptación de las producciones en función	• Muy baja, motivada por la orientación al autoconsumo.



de la demanda	
• Cualificación en el sector primario:	•
• Tecnologías disponibles:	• Obsoleta. Riego por acequias de tierra
• Problemas en el acceso a los mercados	<ul style="list-style-type: none"> • Falta de asociacionismo (23%) • Producción orientada al autoconsumo. • Escasa iniciativa empresarial y preocupación por la competitividad • Los productos no se responden a una demanda específica • No diferenciación de los productos locales • No existencia de controles de calidad • Inexistencia de modalidades de cooperación entre productores • Inexistencia de cooperativas de producción

4.- LAS MIGRACIONES Y LA INSERCIÓN SOCIAL Y PROFESIONAL	
ASPECTOS	RESULTADOS
• Evolución del éxodo rural	• Estable. Saldo migratorio 91-96 positivo
• Importancia de la inmigración (nuevos residentes)	• Escasa/nula
• Actividades que ofrecen posibilidades de inserción profesional en el sector primario	•
• Medidas para favorecer la inserción social y profesional en el sector primario	<ul style="list-style-type: none"> • Apoyo de la Administración pública en la mejora de los regadíos • Promover el asociacionismo: creación de una pequeña cooperativa de hortícolas • Potenciar la Formación-desarrollo (en nuevas tecnologías) • Facilitar el autoempleo de jóvenes • Favorecer el acceso a la propiedad • •

5.- LOS RECURSOS HIDRÁULICOS Y EL DESARROLLO SOSTENIBLE	
ASPECTOS	RESULTADOS
• Sobre la aptitud de las tierras para el riego :	• la totalidad de las personas encuestadas opinan que el terreno tiene alta aptitud para el riego
• Sobre la disponibilidad y la sobreexplotación de recursos hidráulicos :	• el 65% de los encuestados cree que hay agua suficiente para regar, sin sobreexplotar los recursos
• Sobre las posibilidades de incrementar el recurso agua para el uso agrario	• mediante la realización de una pequeña presa (el 42% de los encuestados) y el arreglo de la presa del Pontón de la Oliva (por el 35%).
• Sobre el ahorro de agua	• El 83% de los encuestados piensa que se pierde mucha agua con el actual sistema de riego.



<ul style="list-style-type: none"> • Sobre las infraestructuras hidráulicas 	<ul style="list-style-type: none"> • el 87% piensa que sería necesario llevar a cabo una mejora de las infraestructuras hidráulicas y del sistema de riego.
---	--

6.- LOS CONOCIMIENTOS TÉCNICOS Y LAS NUEVAS TECNOLOGÍAS	
ASPECTOS	RESULTADOS
<ul style="list-style-type: none"> • Ley de Modernización de Explotaciones Agrarias <ul style="list-style-type: none"> • Conocimiento de la ley: • Posibilidad de acogerse: • Solicitud de la calificación de explotación prioritaria. 	<ul style="list-style-type: none"> • Muy bajo (solo el 10% de los encuestados) • Ninguna explotación puede ser considerada prioritaria en la situación actual. • Ningún encuestado.
<ul style="list-style-type: none"> • Cese anticipado: <ul style="list-style-type: none"> • Conocimiento de la ley: • Posibilidad de acogerse: • Agricultores acogidos: 	<ul style="list-style-type: none"> • Muy bajo (sólo una persona) • Muy bajo (6 personas) • Ninguno
<ul style="list-style-type: none"> • Ayudas a jóvenes agricultores: <ul style="list-style-type: none"> • Conocimiento de las ayudas: • Posibilidad de acogerse: • Agricultores acogidos: 	<ul style="list-style-type: none"> • Muy bajo (sólo 2 encuestados) • Muy bajo (sólo 2, con menos de 40 años) • Ninguno
<ul style="list-style-type: none"> • Necesidad de constituir explotaciones prioritarias para la justificación de una mejora en el sistema de riego: 	<ul style="list-style-type: none"> • El 30% de los encuestados (15 personas) opina que si es una necesidad previa
<ul style="list-style-type: none"> • Disposición a agruparse de cara a constituir explotaciones prioritarias. 	<ul style="list-style-type: none"> • El 44% de las personas entrevistadas si están dispuestas a agruparse.
<ul style="list-style-type: none"> • Renovación tecnológica necesaria: 	<ul style="list-style-type: none"> • el 85% indican un necesario cambio o mejora en el actual sistema de riego
<ul style="list-style-type: none"> • Motivación ante el cambio en la tecnología 	<ul style="list-style-type: none"> • el 85% manifiestan estar motivados ante el cambio del sistema del riego
<ul style="list-style-type: none"> • Sistema de riego preferido 	<ul style="list-style-type: none"> • El 91% apoya el riego por presión (aspersión o goteo)
<ul style="list-style-type: none"> • Dificultades ante la introducción de la tecnología 	<ul style="list-style-type: none"> • Dudosa rentabilidad de las explotaciones • Reducida dimensión de las parcelas • Escasa mentalidad empresarial
<ul style="list-style-type: none"> • Efectos de la mejora de los regadíos: <ul style="list-style-type: none"> • Efectos sociales: • Efectos ambientales: 	<ul style="list-style-type: none"> • el 61% opina que sería positivos, sobre todo creación de puestos de trabajo. • únicamente una persona opina que dicha mejora de los regadíos afectaría al río y a su ecosistema negativamente, el 54% opina que o bien no afectaría o bien dichos efectos serían positivos.
<ul style="list-style-type: none"> • Conocimiento de la existencia de los programas de desarrollo rural: <ul style="list-style-type: none"> • LEADER • Programa Operativo 5b 	<ul style="list-style-type: none"> • Muy escaso • el 10% de las personas • el 4%



8.- LAS PERSPECTIVAS DE FUTURO Y LAS ACTIVIDADES INNOVADORAS	
ASPECTOS	RESULTADOS
<ul style="list-style-type: none"> • Papel del sector primario en el desarrollo de su municipio: 	<ul style="list-style-type: none"> • el 42% opina que puede tener importancia si se mejora y el 10% que cree que no tiene futuro.
<ul style="list-style-type: none"> • Relevo generacional en la actividad agraria 	<ul style="list-style-type: none"> • Bajo; solo el 38% ve posibilidades de que un familiar esté dispuesto a continuar con la actividad agraria.
<ul style="list-style-type: none"> • Areas y sectores de actividad preferentes por los encuestados: 	<ul style="list-style-type: none"> • el 46% muestra interés por innovar en la comercialización y transformación local de sus propias producciones.
<ul style="list-style-type: none"> • Predisposición a recibir formación 	<ul style="list-style-type: none"> • el 52% está dispuesto a recibir formación sobre cultivos innovadores que se puedan introducir en la zona.
<ul style="list-style-type: none"> • Temas demandados de formación profesional 	<ul style="list-style-type: none"> • Invernaderos • Agricultura ecológica • Enología • Cultivo del espárrago
<ul style="list-style-type: none"> • Los cultivos que estarían dispuestos a introducir si se mejorase el sistema de riego 	<ul style="list-style-type: none"> • Tomate, pimiento y judía (mencionados por el 52% de los encuestados) • Otros cultivos que también cuentan con un cierto apoyo son espárrago, alfalfa, maíz y patata.
<ul style="list-style-type: none"> • Ideas innovadoras propuestas: 	<ul style="list-style-type: none"> • Envasado y comercialización del espárrago • Agricultura ecológica • Invernaderos • Cultivo del lino • Criadillas de tierra • La miel
<ul style="list-style-type: none"> • Valorización y comercialización de la producción 	<ul style="list-style-type: none"> • A través de cooperativas de producción y la iniciativa Leader.

↻ Aquellos que se dedican a la agricultura como actividad principal (5 en total), representan el 25% de la superficie de cultivo (20,9 hectáreas), la mayoría (80%) están dispuestos a agruparse para constituir explotaciones prioritarias y así facilitar la mejora del sistema de riego, proponen arreglar la presa del Pontón de la Oliva como lugar para abastecerse de agua, prefieren como sistema de riego la aspersión para poder cultivar productos hortícolas, espárragos y alfalfa.

↻ En cuanto a las personas que se encuentran jubiladas (35) representan el 37% de la superficie de cultivo (30,84 hectáreas), más o menos la mitad están dispuestos a agruparse con el fin de constituir explotaciones prioritarias si es necesario, como punto de obtención de agua proponen arreglar la presa del Pontón de la Oliva o bien realizar una pequeña presa, prefieren como sistema de riego acequias de hormigón para poder cultivar productos hortícolas y patatas.

↻ El tercer grupo de actividad está compuesto por aquellas personas que trabajan en la agricultura, pero que no se dedican a ella como actividad principal (12 personas), representan el 38% de la superficie de cultivo (32,11 hectáreas), la mitad de ellos están dispuestos a agruparse, proponen que se realice una pequeña presa para obtener agua para regar, dudando



entre riego por presión y acequias de hormigón para poder cultivar productos hortícolas, espárragos, alfalfa y melones.

Como conclusión final podemos decir que, el **perfil tipo del propietario de tierras en Patones** es el de una **persona mayor** (alrededor de 65 años), que o bien está **jubilada** o bien no se dedica a la agricultura como actividad principal, con una **explotación de pequeñas dimensiones** (en torno a **2 hectáreas**), que dedica los productos que obtiene de ella al **autoconsumo**. Tiene como **problema** principal la **falta de agua**, no pertenece a ninguna forma de asociacionismo, no conoce ni la Ley de Modernización, ni la del Cese Anticipado, ni las ayudas a los agricultores jóvenes, ni el Programa Leader II, ni que su municipio es zona Objetivo 5b. Prefiere como sistema de **riego** el de **presión**, para cultivar con él principalmente **productos hortícolas**. Además, queda constatado, sobre todo después de analizar las preguntas en las que la persona entrevistada tiene que ser la que proponga algún tipo de actuación, que la gran mayoría de los participantes en este proceso **carecen de iniciativa, pues apenas realizan propuesta alguna**.

TORREMOCHA DE JARAMA

1.- LA MOVILIZACIÓN DE LA POBLACIÓN LOCAL Y LA COHESIÓN SOCIAL	
ASPECTOS	RESULTADOS
• Participación de la población local en el estudio	•
• Edad de los encuestados	• Media (el % entre 35 y 50 años)
• Nivel de estudios predominante	• Grado medio
• Grado de asociacionismo en la actualidad:	• Muy bajo. El 85% de los encuestados no pertenece a ninguna asociación.
• Inquietud ante el asociacionismo:	• El 60% se ha planteado en alguna ocasión la posibilidad de asociarse
• Opinión sobre las entidades asociativas	• Inexistencia de formas asociativas.
• Medios de animación y sensibilización de la población local:	• Existencia de agente de desarrollo local • Existencia de LEADER Sierra Norte

2.- LA ACTIVIDAD PRIMARIA, LAS EXPLOTACIONES Y DEL REGADÍO	
ASPECTOS	RESULTADOS
• Nivel de dedicación a la agricultura con actividad principal	• Muy bajo, 10% de los encuestados
• Nivel de dedicación a la agricultura con actividad a tiempo parcial	• Muy alto (90%) <ul style="list-style-type: none"> • 23% con otra actividad laboral • 67% jubilados
• Superficie media por propietario:	• 1,68 hectáreas
• Superficie media en regadío:	• 1,05 has
• Régimen de tenencia predominante	• 72,5% en propiedad • 27,5% en arrendamiento
• El sistema de riego existente: <ul style="list-style-type: none"> • Ventajas del sistema de Riego: • Inconvenientes: 	• acequias de tierra • sistema no les reporta ventaja alguna • el más mencionado (79% de los encuestados) es la pérdida de agua motivada por el



	deterioro de las regueras
• Gestión de la explotación:	• Por el titular (en el 96% de los encuestados)
• Mano de obra de la explotación	• Únicamente el titular de la misma.
• Principales problemas en la explotación:	• Falta de agua • Tamaño reducido de las explotaciones • Instalaciones y tecnologías de producción deficientes
• Problemas secundarios en la explotación:	• Falta de asociacionismo • Escasa mentalidad empresarial • Escasa comercialización los productos por el elevado grado de autoconsumo existente.

3.- LA COMPETITIVIDAD DE LAS EXPLOTACIONES Y LA COMERCIALIZACIÓN DE LOS PRODUCTOS	
ASPECTOS	RESULTADOS
• Productos del territorio	• Hortícolas
• Localización de la producción:	• 50 has zona de huertas
• Tendencia en la actividad agraria: <ul style="list-style-type: none"> • Superficie Agrícola Util: • Tierras de cultivo de secano: • Tierras de cultivo de regadío: • Superficie de las explotaciones: 	<ul style="list-style-type: none"> • Decreciente • Decreciente • Decreciente • Decreciente
• Nivel de autoconsumo agrícola	• Muy alto (en el 85% de los encuestados), principalmente practicado por personas jubiladas y que dedican su tiempo libre a cuidar una pequeña huerta, cuyos productos abastecen las necesidades cotidianas de su hogar.
• Destino del de los productos obtenidos:	• Autoconsumo para casa y/o para el ganado
• Competitividad de las explotaciones y adaptación de las producciones en función de la demanda	• Muy baja, motivada por la orientación al autoconsumo.
• Cualificación en el sector primario:	•
• Tecnologías disponibles:	• Obsoleta. Riego por acequias de tierra
• Problemas en el acceso a los mercados	<ul style="list-style-type: none"> • Falta de asociacionismo (23%) • Producción orientada al autoconsumo. • Escasa iniciativa empresarial y preocupación por la competitividad • Los productos no se responden a una demanda específica • No diferenciación de los productos locales • No existencia de controles de calidad • Inexistencia de modalidades de cooperación entre productores • Inexistencia de cooperativas de producción



4.- LAS MIGRACIONES Y LA INSERCIÓN SOCIAL Y PROFESIONAL	
ASPECTOS	RESULTADOS
<ul style="list-style-type: none"> • Evolución del éxodo rural 	<ul style="list-style-type: none"> • Estable. Saldo migratorio 91-96 positivo
<ul style="list-style-type: none"> • Importancia de la inmigración (nuevos residentes) 	<ul style="list-style-type: none"> • Escasa/nula
<ul style="list-style-type: none"> • Actividades que ofrecen posibilidades de inserción profesional en el sector primario 	<ul style="list-style-type: none"> • •
<ul style="list-style-type: none"> • Medidas para favorecer la inserción social y profesional en el sector primario 	<ul style="list-style-type: none"> • Apoyo de la Administración pública en la mejora de los regadíos • Promover el asociacionismo: creación de una pequeña cooperativa de hortícolas • Potenciar la Formación-desarrollo (en nuevas tecnologías) • Facilitar el autoempleo de jóvenes • Favorecer el acceso a la propiedad • •

5.- LOS RECURSOS HIDRÁULICOS Y EL DESARROLLO SOSTENIBLE	
ASPECTOS	RESULTADOS
<ul style="list-style-type: none"> • Sobre la aptitud de las tierras para el riego: 	<ul style="list-style-type: none"> • la totalidad de las personas encuestadas opinan que el terreno tiene alta aptitud para el riego
<ul style="list-style-type: none"> • Sobre la disponibilidad y la sobreexplotación de recursos hidráulicos: 	<ul style="list-style-type: none"> • el 65% de los encuestados cree que hay agua suficiente para regar, sin sobreexplotar los recursos
<ul style="list-style-type: none"> • Sobre las posibilidades de incrementar el recurso agua para el uso agrario 	<ul style="list-style-type: none"> • mediante la realización de una pequeña presa (el 42% de los encuestados) y el arreglo de la presa del Pontón de la Oliva (por el 35%).
<ul style="list-style-type: none"> • Sobre el ahorro de agua 	<ul style="list-style-type: none"> • El 83% de los encuestados piensa que se pierde mucha agua con el actual sistema de riego.
<ul style="list-style-type: none"> • Sobre las infraestructuras hidráulicas 	<ul style="list-style-type: none"> • el 87% piensa que sería necesario llevar a cabo una mejora de las infraestructuras hidráulicas y del sistema de riego.

6.- LOS CONOCIMIENTOS TÉCNICOS Y LAS NUEVAS TECNOLOGÍAS	
ASPECTOS	RESULTADOS
<ul style="list-style-type: none"> • Ley de Modernización de Explotaciones Agrarias <ul style="list-style-type: none"> • Conocimiento de la ley: • Posibilidad de acogerse: • Solicitud de la calificación de explotación prioritaria. 	<ul style="list-style-type: none"> • Muy bajo (solo el 10% de los encuestados) • Ninguna explotación puede ser considerada prioritaria en la situación actual. • Ningún encuestado.
<ul style="list-style-type: none"> • Cese anticipado: 	



ESTUDIO DE VIABILIDAD EN LA ZONA REGABLE DEL CANAL DE CABARRUS
Departamento de Proyectos y Planificación Rural. UPM

<ul style="list-style-type: none"> • Conocimiento de la ley: • Posibilidad de acogerse: • Agricultores acogidos: 	<ul style="list-style-type: none"> • Muy bajo (sólo una persona) • Muy bajo (6 personas) • Ninguno
<ul style="list-style-type: none"> • Ayudas a jóvenes agricultores: <ul style="list-style-type: none"> • Conocimiento de las ayudas: • Posibilidad de acogerse: • Agricultores acogidos: 	<ul style="list-style-type: none"> • Muy bajo (sólo 2 encuestados) • Muy bajo (sólo 2, con menos de 40 años) • Ninguno
<ul style="list-style-type: none"> • Necesidad de constituir explotaciones prioritarias para la justificación de una mejora en el sistema de riego: 	<ul style="list-style-type: none"> • El 30% de los encuestados (15 personas) opina que si es una necesidad previa
<ul style="list-style-type: none"> • Disposición a agruparse de cara a constituir explotaciones prioritarias. 	<ul style="list-style-type: none"> • El 44% de las personas entrevistadas si están dispuestas a agruparse.
<ul style="list-style-type: none"> • Renovación tecnológica necesaria: 	<ul style="list-style-type: none"> • el 85% indican un necesario cambio o mejora en el actual sistema de riego
<ul style="list-style-type: none"> • Motivación ante el cambio en la tecnología 	<ul style="list-style-type: none"> • el 85% manifiestan estar motivados ante el cambio del sistema del riego
<ul style="list-style-type: none"> • Sistema de riego preferido 	<ul style="list-style-type: none"> • El 91% apoya el riego por presión (aspersión o goteo)
<ul style="list-style-type: none"> • Dificultades ante la introducción de la tecnología 	<ul style="list-style-type: none"> • Dudosa rentabilidad de las explotaciones • Reducida dimensión de las parcelas • Escasa mentalidad empresarial
<ul style="list-style-type: none"> • Efectos de la mejora de los regadíos: <ul style="list-style-type: none"> • Efectos sociales: • Efectos ambientales: 	<ul style="list-style-type: none"> • el 61% opina que sería positivos, sobre todo creación de puestos de trabajo. • únicamente una persona opina que dicha mejora de los regadíos afectaría al río y a su ecosistema negativamente, el 54% opina que o bien no afectaría o bien dichos efectos serían positivos.
<ul style="list-style-type: none"> • Conocimiento de la existencia de los programas de desarrollo rural: <ul style="list-style-type: none"> • LEADER • Programa Operativo 5b 	<ul style="list-style-type: none"> • Muy escaso • el 10% de las personas • el 4%

8.- LAS PERSPECTIVAS DE FUTURO Y LAS ACTIVIDADES INNOVADORAS	
ASPECTOS	RESULTADOS
<ul style="list-style-type: none"> • Papel del sector primario en el desarrollo de su municipio: 	<ul style="list-style-type: none"> • el 42% opina que puede tener importancia si se mejora y el 10% que cree que no tiene futuro.
<ul style="list-style-type: none"> • Relevo generacional en la actividad agraria 	<ul style="list-style-type: none"> • Bajo; solo el 38% ve posibilidades de que un familiar esté dispuesto a continuar con la actividad agraria.
<ul style="list-style-type: none"> • Areas y sectores de actividad preferentes por los encuestados: 	<ul style="list-style-type: none"> • el 46% muestra interés por innovar en la comercialización y transformación local de sus propias producciones.
<ul style="list-style-type: none"> • Predisposición a recibir formación 	<ul style="list-style-type: none"> • el 52% está dispuesto a recibir formación sobre los cultivos innovadores que se puedan introducir en la zona.
<ul style="list-style-type: none"> • Temas demandados de formación 	<ul style="list-style-type: none"> • Invernaderos



profesional	<ul style="list-style-type: none"> • Agricultura ecológica • Enología • Cultivo del espárrago
<ul style="list-style-type: none"> • Los cultivos que estarían dispuestos a introducir si se mejorase el sistema de riego 	<ul style="list-style-type: none"> • Tomate, pimiento y judía (mencionados por el 52% de los encuestados) • Otros cultivos que también cuentan con un cierto apoyo son espárrago, alfalfa, maíz y patata.
<ul style="list-style-type: none"> • Ideas innovadoras propuestas: 	<ul style="list-style-type: none"> • Envasado y comercialización del espárrago • Agricultura ecológica • Invernaderos • Cultivo del lino • Criadillas de tierra • La miel
<ul style="list-style-type: none"> • alorización y comercialización de la producción 	<ul style="list-style-type: none"> • En lo referente a como pueden participar en la, las cuatro personas que contestan dicen que a través de cooperativas.

- ↪ La edad media de los propietarios de tierras en Torremocha es entre 35 y 50 años. El nivel de estudios predominante es el de grado medio.
- ↪ El 28,6% de las personas encuestadas se dedican a la agricultura como actividad principal (2 encuestados), mientras que las 5 personas restantes se dedican a la agricultura a tiempo parcial.
- ↪ La superficie media por propietario es de 60 hectáreas, todas ellas de secano. El régimen de tenencia predominante es el arrendamiento con el 52,5%, frente a la propiedad que representa el 47,5%.
- ↪ Estamos hablando de agricultores más profesionales que en el caso del municipio de Patones, pues el 28,6% producen en función de lo que demanda el mercado.
- ↪ En la actualidad no disponen de ningún sistema de riego, si bien algunos riegan a través de pozos particulares.
- ↪ La gestión de la explotación es llevada por el titular de la misma en el 42,8% de las ocasiones de forma individual. Únicamente en una de las 7 explotaciones la mano de obra está formada por más de una persona.
- ↪ Los tres principales problemas de las explotaciones actuales de Torremocha de Jarama, ordenados por prioridad son: la falta de agua (71,4%, pero mencionado más veces como problema principal), el asociacionismo (71,4%) y la carencia de instalaciones y tecnologías de producción (42,8%).
- ↪ El 85,7% de los encuestados no pertenece a ninguna de las distintas formas de asociacionismo existente. Sin embargo, el 57,1% de las personas encuestadas si ha pensado en algún momento agruparse para trabajar en común. Esto denota que, pese



a la falta de formas asociativas en la actualidad, existe inquietud entre la gente por agruparse.

- ↪ La comercialización actual de los productos que obtienen de sus explotaciones es variada: venta a almacenistas, a ganaderos, quesos El Cigarral, ... En lo referente a las mejoras que requiere la comercialización actual básicamente es el asociacionismo, que además lo mencionan como el principal obstáculo que frena dicha comercialización.
- ↪ El 71,4% de los encuestados están a favor de comercializar sus productos bajo algún indicativo de Calidad de la Comunidad de Madrid.
- ↪ 1 de las personas que participan en el proceso de participación social (14,3%) conoce lo que significa el concepto de explotación prioritaria que aparece recogido en la Ley de Modernización de Explotaciones Agrarias, así como la preferencia en la concesión de ayudas y diversos beneficios fiscales.
- ↪ Ninguna de las 7 personas encuestadas ha solicitado para su explotación la calificación de prioritaria.
- ↪ La única persona que puede acogerse a las ayudas que concede la Ley del Cese Anticipado no tiene conocimiento de las mismas.
- ↪ Tres de los encuestados tienen menos de 40 años, y por tanto pueden solicitar ayudas por ser agricultores jóvenes. Dos de ellos tienen conocimiento de estas ayudas, mientras que uno de los encuestados no tiene conocimiento del tema.
- ↪ El 43% de los encuestados (3 personas) opinan que es necesario constituir explotaciones prioritarias con dimensiones adecuadas, de cara a justificar una transformación de secano a regadío.
- ↪ El 71,4% de las personas entrevistadas están dispuestas a agruparse, si es necesario, de cara a constituir explotaciones prioritarias.
- ↪ La totalidad de las personas encuestadas opinan que el terreno de su municipio tiene aptitud para el riego. En lo referente a los recursos de agua existentes en la actualidad, el 57% piensa que son escasos. Quizás destaca más, que pese a que carecen de sistema de riego, el 43% opina que hay agua en su municipio.
- ↪ El 43% de los encuestados (3 personas) creen que se riega poco, y además que sería necesario llevar a cabo una mejora del sistema de riego.
- ↪ En cuanto a la obtención del agua necesaria para el riego, las dos opciones preferidas son sacarla de los pozos y la de arreglar la presa del Pontón de la Oliva (43% cada una de ellas).



- ↳ 5 personas (71,4%) manifiestan estar motivados ante un posible cambio en el sistema de riego. **En 8 de las respuestas¹ se apoya el riego por presión (aspersión o goteo).**
- ↳ El 85,7% de los encuestados creen que es necesario crear una Comunidad de Regantes para poder organizar el uso del agua.
- ↳ Los cultivos que estarían dispuestos a poner si se transforma el secano en regadío son principalmente tomate, pimiento, judía y espárragos (mencionados los tres primeros por el 57% de los encuestados cada uno, y el cuarto por el 43%). Otros cultivos que también cuentan con un cierto apoyo son alfalfa, remolacha y maíz.
- ↳ 6 personas (85,7%) opinan que una transformación a regadío podría tener efectos sociales positivos, sobre todo creación de puestos de trabajo. En cuanto a la repercusión sobre el medio ambiente, únicamente 2 personas (28,6%) opinan que afectaría al río y a su ecosistema negativamente.
- ↳ En lo referente al papel que juega el sector primario en el desarrollo de su municipio el 57% opina que puede tener importancia si se mejora.
- ↳ El 71,4% de las personas que participan en este proceso opinan que la agricultura ecológica es una buena alternativa.
- ↳ Únicamente en 2 de los casos (28,6%) hay posibilidades de que un familiar esté dispuesto a continuar en el futuro con la explotación.
- ↳ El 71,4% de los encuestados están dispuestos a continuar más allá y comercializar e incluso transformar “in situ” sus propias producciones, y el 85,7% a recibir formación sobre los nuevos cultivos que se puedan introducir en la zona. Las demandas de formación que se realizan son sobre el espárrago, vino, agricultura ecológica e invernaderos.
- ↳ El 85,7% de las personas que participan en este proceso conocen la existencia del Programa Leader, y saben que su municipio es zona Objetivo 5b.
- ↳ Las ideas innovadoras propuestas, al amparo del Programa Leader II, son el envasado y comercialización del espárrago, la agricultura ecológica, los invernaderos, los pequeños frutos y el vino ecológico. Hay que destacar que 6 de las 7 personas que se ven inmersas en este proceso, aportan alguna idea innovadora.
- ↳ Se demanda formación profesional sobre invernaderos, agricultura ecológica, viveros y enológica. En total son 3 las personas que realizan algún tipo de demanda.

¹ Aunque sólo son 7 las personas que intervienen en el proceso de participación social, algunas dan respuestas múltiples, de ahí que en este caso sea mayor el número de respuestas que el de personas.



- ↳ En lo referente a como pueden participar en la medida de ayuda a la valorización y comercialización de la producción, las tres personas que contestan dicen que a través de asociarse (cooperativas).
- ↳ Las medidas de conservación y mejora del medio ambiente que proponen son la agricultura ecológica, reforestar y limpiar el cauce del río. En este caso son 5 las personas que dan ideas.
- ↳ A mayor tamaño de la explotación, más viable es su mantenimiento tanto desde el punto de vista de la dimensión como de la distribución de la propiedad.
- ↳ Aquellos que se dedican a la agricultura como actividad principal (2 en total), representan el 13,3% de la superficie de cultivo (48 hectáreas), ambos están dispuestos a agruparse para constituir explotaciones prioritarias y así facilitar la transformación a regadío, proponen o bien arreglar la presa del Pontón de la Oliva o bien sacar de los pozos el agua necesaria para el riego, prefieren como sistema de riego la aspersión o el goteo para poder cultivar productos hortícolas, espárragos, alfalfa y maíz.
- ↳ El otro grupo de actividad está formado por aquellas personas que trabajan en la agricultura, pero que no se dedican a ella como actividad principal (5 personas), representan el 86,7% de la superficie de cultivo (312 hectáreas), de ellos el 60% están dispuestos a agruparse, proponen diferentes opciones para conseguir el agua necesaria para el riego, predominando la realización de una pequeña presa en Valdental, prefieren como sistema de riego la aspersión (excepto uno que aboga por acequias de hormigón) para poder cultivar productos hortícolas, espárragos y remolacha.

Como conclusión final podemos decir que, el **perfil tipo del propietario de tierras en Torremocha de Jarama** es el de una **persona de mediana edad** (entre 35 y 50 años), que o bien **se dedica a la agricultura** como actividad principal o bien **a tiempo parcial**, con una **explotación de medianas dimensiones** (en torno a 60 hectáreas), y en la que los **agricultores producen en función de lo que les demanda el mercado**. Tiene como **problemas** principales la **falta de agua** y el **asociacionismo**, no pertenece a ninguna de las distintas formas asociativas, no conoce la Ley de Modernización de Explotaciones Agrarias, ni la del Cese Anticipado, pero sí tiene constancia de las ayudas a los agricultores jóvenes, del Programa Leader II, y que su municipio es zona Objetivo 5b. Prefiere como sistema de **riego** el de **presión**, para cultivar con él principalmente **productos hortícolas y espárragos**. Está **dispuesto a agruparse** de cara a constituir explotaciones prioritarias, y además **tiene ideas innovadoras concretas**.



2.8.3.- Comparación de los propietarios de tierras en las dos zonas regables

A modo de resumen final de las conclusiones del proceso de participación social, se comparan las características del perfil tipo de propietario de tierras en las zonas regables de Patones y de Torremocha de Jarama.

COMPARACION DE LOS PERFILES TIPO		
Termino Municipal	PATONES	TORREMOCHA
• Edad (años)	Alrededor de 65	Entre 35 y 50
• Grupo de actividad	Jubilados o agricultores a tiempo parcial	Agricultores profesionales o a tiempo parcial
• Tamaño de la explotación	pequeña	mediana
• Dimensión de la explotación	< 2 hectáreas (algo más de la mitad de regadío)	60 hectáreas (secano)
• Comercialización	Autoconsumo	En función de lo que demanda el mercado
• Problemas principales en la explotación	Falta de agua	Falta de agua y asociacionismo
• Están asociados	No	No
• Conoce:		
⇒ Ley Modernización	No	No
⇒ Cese Anticipado	No	No
⇒ Ayudas Agric. Jóvenes	No	Si
⇒ Programa Leader II	No	Si
⇒ Objetivo 5b	No	Si
• Sistema de riego preferido	Presión	Presión
• Cultivos preferentes	Hortícolas	Hortícolas y espárrago
• Predisposición a agruparse	Media	Alta
• Poseen iniciativa privada	No	Si

Tabla: COMPARACION DE LOS PERFILES TIPO.

Fuente: Elaboración propia a partir de los datos obtenidos en el proceso de participación social.

2.8.4.- Comparación de las explotaciones en las dos zonas regables

En el cuadro adjunto se resumen los indicadores más significativos que muestran las importantes diferencias estructurales de ambas zonas regables.

	Patones	Torremocha
• Superficie regable (has)	52,99	740 has
• Superficie regada (has)	17,1389 has	
• Superficie regada/Sup. regable (%)	32%	
• Tipo de riego	Acequias de tierra	Pozos particulares en algunas parcelas
• Nº Parcelas totales	490	402
• <i>en secano</i>		
• <i>en regadío</i>		
• Superficie media de la parcela (has)	0,1081	1,84
• <i>en secano</i>		
• <i>en regadío</i>		



ESTUDIO DE VIABILIDAD EN LA ZONA REGABLE DEL CANAL DE CABARRUS
Departamento de Proyectos y Planificación Rural. UPM

• Nº total de Propietarios	334	246
• Nº Cultivadores	100	17 ²
• <i>Representatividad de sus explotaciones en la zona regable.</i>	80%	
• <i>Representatividad de sus explotaciones en la zona regada.</i>	91%	
• Nº cultivadores con más de 1 ha	11	
• Superficie media de la explotación (has)	0,42 has	17,70 has
• Nº medio de parcelas por propietario		
• Nº medio de parcelas por explotación	3,91	8,5
• PARTICIPACION SOCIAL		
• Nº total de propietarios que intervienen	56	7
• Nº cultivadores	46	7
• <i>Representatividad de las explotaciones en la zona regada</i>	53%	
• <i>Representatividad de las explotaciones en la zona regable</i>	39%	
• Régimen de tenencia de los cultivadores:		
• <i>% en Propiedad</i>		80%
• <i>% en Arrendamiento</i>		20%

² Cultivadores residentes en Torremocha de Jarama.